

VÍTIČ - VĚNO PRO XELOX

Poutní místa Českobudějovicka a Novohradská

### Historická a náboženská charakteristika

Krajina dnešního okresu České Budějovice byla osídlena již v době předhistorické, o čemž svědčí nálezy ze starší a střední doby kamenné, např. z Vlavotýnska, neolitické nálezy ze Žimutic, řada mohylových pohřebišť z Hlubocka a Vlavotýnska či některá starší hradiště, později využitá Slovanů. Ve starší literatuře, vycházející z Kosmova kroniky, je uváděno, že v 10. století se v oblasti mezi Vlavou a Vitorazskem rozkládala tzv. Doudelebská župa, osídlená slovanským kmenem Doudelebů snad již v 6. století. Poté patřila k panství Slavničkovců, avšak po jejich vyvraždění r. 995 se území zmocnili Přemyslovci. V té době, přibližně v 10. a 11. století, zde začíná zapouštět své kořeny křesťanství. K nejstarším kos-



Farní a poutní kostel sv. Vincence v Doudelebech stojí v místech starého hradiště

telním oblastí patří právě kostel v Doudelebech. Snad již v 11. století existoval v Týně nad Vlavou dvorec pražských biskupů. Při bývalém hradu stával kostel sv. Kateřiny, založený r. 1067 biskupem Jaromírem, synem knížete Břetislava I. Jednou z významných opor královské moci v zemi byl i hrad Hluboká. Koncem 12. století se začíná vzrůstat, později nesmírně mocný, jihočeský rod Vítkovců, který ve 2. pol. 13. století ovládl rozsáhlou koloniizační pohraniční oblast v prostoru od Šumavy po jižní Moravu a pronikl až do rakouského Podunají. Jedním z rodových dominií Vítkovců byly Nové Hradky. Král Přemysl Otakar II., obávaje

- Na Vyšňově Přemysl Otakar II. a jeho vojsko

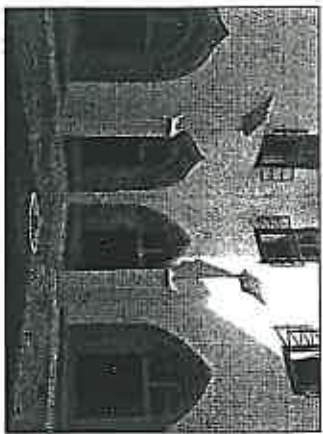
Úvodní část



Dominikánský klášter s kostelem Panny Marie založil král Přemysl Otakar II. r. 1265 současně s královským městem České Budějovice

se jejich moci, založil uprostřed jihočeské pánev r. 1265 královské město Budějovice s klášterem dominikánů, když zřejmě před tím, r. 1263, založil cisterciácký klášter Svatá Koruna (později zvaný Zlatá Koruna) jako výraz díků za vítězství nad uherskými vojsky u Kressenbunnu na Moravském poli. Tím vrazil klín do teritoria Vítkovců a ti tuto skutečnost přijali jako výzvu k boji, který trval ještě ve 14. století. Husitskými myšlenkami zúšial region Českobudějovicka a Novohradská dotčen mnohem méně než jiné oblasti. Z Trocnova poblíž Borovan pocházel husitský vojevodce Jan Žižka. Město Budějovice a biskupský Týn nad Vlavou zůstaly v době náboženského blouznění katolické a nebyly husity dobyty, katolická zůstala i sousední města Třeboně a Bechyně. Města Třnové Sviný, Nové Hradky a klášter ve Zlaté Koruně byly husity vypáleny. Již v 15. století je doložen kult obrází a soch v Č. Budějovicích, v Doudelebech a Zahájí. Ojedinelým počinem v době vlády Ladislava Pohrobka bylo založení kláštera augustiniánů kanovníků bohatým kupcem v Borovanech r. 1455. Ve 2. polovině 15. století získává kromě utrakvistní pozice také jednolita bratrská, vycházející z učení Petra Chelčického.

- na Vyšňově Přemysl Otakar II. a jeho vojsko



Rajský dvůr bývalého augustiniánského kláštera v Borovanech

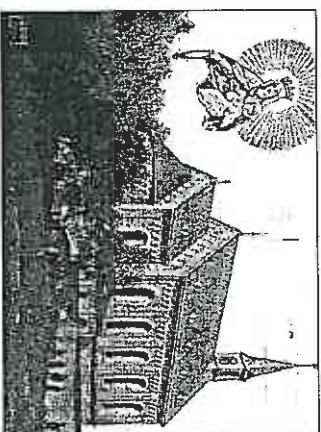
Její příslušníci žili mimo jiné i v Týně nad Vltavou. Úpadek katolické víry se projevil v 16. století také v jižních Čechách. Živoří kláštery v Českých Budějovicích i v Borovanech a k jejich zániku přispívá nedostatek mla-  
dé generace, ale také mnohá úmrtí na následky zhoubného moru a šíření Lutherových myšlenek, který řehole zcela odmítal. Silné pozice měli iute-  
ráni především v hornickém Rudolfo-  
vě v těsné blízkosti Budějovic, kde si po polovině 16. stol. vybudovali mo-  
hutný renesanční kostel. Již v době  
přebělohorské, r. 1614, zakládá cí-  
sařovna Anna, manželka Matyáše, v Budějovicích klášter kapucínů. V době sta-  
vovského povstání proti císaři vtrhl r. 1618 do Čech vojevůdce Peter Mansfeld  
s německým vojskem a na jaře r. 1619 spěchal k Budějovicím. Tehdy jej porazil  
císařský velitel Karel Bonaventura Buguoy v bitvě u Zábřah, v krajině mezi Hlu-  
bokou a Vodňany. V této bitvě získal z hořícího domu drobný obrázek Panny  
Marie, jenž Buguoyové později umístili do kostela v Nových Hradech k vešcejně



Klášter servitů s kostelem sv. Petra a Pavla v Nových Hradech

část. Buguoy dobyl totiž Nové Hradce a jeho rodu pak toto panství patřilo až do r. 1945. Politické a náboženské napětí, které v zemi trvalo již od husitské revoluce, vyúsilo r. 1620 ve známou bitvu na Bílé hoře, v níž byla nekatolická povstalecká strana definitivně poražena. V období třicetileté války byly Budějovice znovu opěrným bodem katolické strany a císařské moci. Významná panská sídla přešla jako konfiskáty do rukou šlechtý, která stála na císařské straně. Hrad Hluboká připadl generálu Baltazaru Marradasovi, hrad v Nových Hradech Karlu Bonaven-  
turovi Buguoyovi. Také zabraný církevní majetek je vrácen. Pansví Týn nad Vltavou se vrátilo zpět do majetku pražského arcibiskupství. V 17. a 18. století do-  
chází k obnově katolické církve za podpory císařského dvora, městi i šlechtý. Sta-  
ré kláštery byly obnoveny a některé nové zakládány. R. 1677 založili Buguoyové  
v Nových Hradech klášter servitů. Od r. 1661 patřila Hluboká rodu Schwarzenber-  
ků, jehož příslušníci zastávali vysoké politické a vojenské funkce v habsburské  
monarchii a podporovali stejně jako Buguoyové stavbu mnoha kostelů. R. 1751 se  
Budějovice staly správním městem nově zřízeného Budějovického kraje.

Josefinismus s sebou, podobně jako v ostatních zemích habsburského mocnář-  
ství, přinesl omezení náboženských projevů, ničení klášterů i některých poutních  
kostelů. Po vydání tolerančního patentu se v kraji ovšem k evangelickým denomi-  
nací nepříhlásil téměř nikdo. Katolická víra zde měla silnou tradici. R. 1783  
císař Josef II. zřídil dvorním dekretem v Č. Budějovicích biskupství, které potv-  
dil bulou papež Pius VI. r. 1785. Prvním českobudějovickým biskupem se stal  
Jan Prokop Schaffgotsche. Ten založil r. 1803 v Českých Budějovicích seminář  
pro bohoslovce, jenž zrušili až komunisté r. 1950. V 19. století dochází k rychlé-  
jšímu rozvoji Českých Budějovic, které byly do té doby ne příliš velkým městem.  
Hospodářskému oživení kraje přispěla i stavba koněpřížné dráhy z Budějovic do  
Lince dokončená r. 1832 a oživení  
lodní dopravy do Prahy. V období  
1836 až 1870 vzrostl počet obyvatel  
Č. Budějovic z 7.181 na 17.465 oby-  
vatel. Ovšem celkově jižní Čechy hos-  
podářsky zaostávaly za ostatním vý-  
vojem v zemi. V tomto věku také do-  
šlo k postupné restauraci katolické  
církve, jejíž svobody byly vlivem  
osvícenství velmi hrubě omezeny.  
Vznikají i nové kláštery, např. v Č.  
Budějovicích klášter boromejek  
r. 1849, školských sester Notre Dame  
r. 1871, redemptoristů r. 1885 či per-  
ritů r. 1888.



Kostel Panny Marie Růžencové v Českých Budějovicích postavil zakladatel kongre-  
gace Nejsvětější Svátosti P. Klement Petr  
v letech 1898 – 1900

Zatímco na sklonku existence  
rakousko – uherského mocnářství se

naprostá většina obyvatel hlásila ke katolické církvi, po vzniku Československé republiky r. 1918 došlo k procentuálnímu snížení jejich členů. K rozdělení přispěla silná protikatolická propaganda a agitace pro nově vzniklou, tzv. československou církev, která získala větší počet členů především mezi českým etnikem v Č. Budějovicích, Dobré Vodě u Č. Budějovic a Třhových Sviních. Německý nacionalismus kulminoval zřízením protektorátu Čechy a Morava a obsazením země nacistickým vojskem dne 15. 3. 1939. Na základě mnichovského diktátu z r. 1938 zabralo Německo pohraniční území. V naší oblasti se to týkalo Novohradská, které bylo připojeno k německé říši a církevně připadlo pod linecké biskupství. Katolíci byli německými nacisty pronásledováni a mnozí kněží a laici zemřeli v koncentračních táborech. I přes tento úbytek a následnou čtyřicetiletou komunistickou diktaturu prosazující ateismus, patří oblast největšího českosobudějovického okresu v rámci Čech k regionům s relativně větším počtem katolických věřících, přičemž daleko vyšší procento věřících oproti měsiům vykazuje venkov.



Hřbitov v zaniklé obci Pohorří na Šumavě

Náboženskou strukturu v oblasti pochopitelně velmi významně ovlivnil odsun obyvatel německé národnosti, zvláště z pohraničních oblastí Novohradských hor. Tito obyvatelé byli vesměs katolíky. S civilním obyvatelstvem museli odejít i duchovní, kněží a řeholníci, např. redemptoristé ze Svatého Kamene či servité z Nových Hradů. R. 1950 ovšem komunisté zlikvidovali i všechny ostatní zbylé, převážně české mužské kláštery, jako např. redemptoristy, petřiny a třeštele z Getseman v Č. Budějovicích. Svo- bodný náboženský život byl na dlouhou dobu zcela nemožný. R. 1950 byl zrušen kněžský seminář v Č. Budějovicích. Věřící byli zastaršováni a zesměšňováni a ve školách byla zavedena povinná výuka ateismu. Po r. 1989 dochází k částečné obnově církevní struktury v zemi, avšak kromě toho lze zaznamenat silné působení myšlenkového relativismu a působení dalších náboženských proudů a sekt. Zřídů působí v oblasti servité v Nových Hradech, petřini, salesiáni, sestry Nejsv. Svatosti a školské sestry Notre Dame v Č. Budějovicích, servitky v Dobré Vodě u Č. Budějovic. R. 1991 byla v Č. Budějovicích zřídlena Jihočeská univerzita, jejíž součástí je teologická fakulta, zaměřená především na vzdělání laiků. Bohoslovci připravují se na kněžství nadále studují v semináři v Praze.

Charakter okresu České Budějovice zůstává i dnes okresem spíše prámýslově zemědělským.

Největším městem jsou České Budějovice, podle sčítání r. 2001 s 97.339 obyvateli (z toho se 23,9 % hlásí ke katolické církvi), větší počet obyvatel je dále soustředěn ve městě Týn nad Vltavou s 8.143 obyvateli (z toho 26,6 % katolíků), Třhové Sviný s 4.620 obyvateli (35,1 % katolíků), Hluboká nad Vltavou s 4.538 obyvateli (26,5 % katolíků), Lišov s 3.918 obyvateli (43,5 % katolíků), Žihov s 3.699 obyvateli (z toho 22,8 % katolíků), Borovany s 3.584 obyvateli (35,7 % katolíků), Nové Hradý s 2.602 (29 % katolíků) a Rudolfov s 2.390 (32,2 % katolíků). Z okresu Český Krumlov je na samém okraji sledované oblasti městem Kaplice s 7.125 obyvateli (25,8 % katolíků).

## Pojem pouť a přičiny vzniku pouťních míst

Pod pojmem pouť rozumíme putování se zbožným úmyslem na památké a posvátné místo jako k zvláštnímu zdroji milosti. Od rakovských pouťí musíme odlišit běžnou církevní slavnost, konanou téměř při každém kostele či kapli na památku patrocinia nebo posvěcení kostela (posvícení). V tomto smyslu by byla pouťním místem každá obec, v níž se každoročně slaví výročí posvěcení a památka svíce, jemuž je svatyně zasvěcena. Rovněž je zcela zásadní rozlišovat duchovní pouť od pouťi zábavných s kolotočovými a jinými atrakcemi, které se ovšem v některých případech konají jako součást původních církevních pouťí. Jako kritérium pro označení pouťního místa či konání pouťi by zde mohlo posloužit pouzení skutečnosti, zda určité místo v určité farnosti je navštěvováno větším počtem věřících z jiných farností. *... to je stará pouť ...*

Zastavíme-li se u fenoménu pouťí v rámci katolické církve, pak je třeba nejprve několik slov k celkové charakteristice a vývoji putování. Pouťe znají všechna velká světová náboženství a také židovství, které je kořenem, z něhož křesťanství vyrůstá. Třebáže je řada posvátných míst, spojených s putováním a oběťmi oltářů, např. u praotce Abraháma, Jakoba



Pouť k Panně Marii Fatimské v Českých Budějovicích dne 22. září 2003

a dalších, pro židy se stal hlavním pouťním místem jeruzalémský chrám. Jenom zde mohli být každý příchozí žid v těsné blízkosti Boží. S Ježíšem Kristem a jeho učedníky však padla výlučnost jeruzalémského chrámu a posvátnost byla přenesena na celou zemi. Každé místo, každý kostel, kde je sloužena mše svatá, a tedy zpřístupněná Kristovo Tělo a Krev, se stává v tomto smyslu posvátným. S šířením křesťanství se navíc vžilá představa, že některá místa jsou zvláště

*... to je stará pouť ...*  
*... to je stará pouť ...*

## Poutní místa Českobudějovicka a Novohradska

vyznamenána Božím zásahem, ať již životem svíce nebo podivuhodným nadpřirozeným znamením. Taková místa vznikala a vznikají kdekoli v světě. Pro vývoj křesťanských poutí měla zásadní význam úcta k místům spjatých s pozemským životem Ježíše Krista (Betlém, Nazaret, Jeruzalém - Golgota, Boží hrob aj.), Panny Marie (Efez), apoštolů, mučedníků, poustevníků a ostatních světců. Zvláštním jevem je také úcta k jejich obrazům a relikviím. Podle katolické tradice může být větší snadnější v modlitbě spojen s uctíváním osobou skrze její obraz či relikvii. V prvních století byly takovými poutními místy v západní části římské říše hroby sv. apoštolů sv. Petra a Pavla v Římě. Ve středověku bylo velmi hojně navštěvováno Santiago de Compostela s hrobem sv. Jakuba. Bari s ostatky sv. Mikuláše, Tours s hrobem sv. Martina a mnoho dalších míst s relikviemi světců. Jsou známa i místa zjevení andělů jako Mont-St-Michel, Monte Gargano a další. V pozdním středověku začíná rozvoj úcty k milostným obrazům a sochám, která postupně převládne a zatlachtí starší formy úcty k relikviím a zázračným Hostiím. Zvláště od 19. století pak vystupují i místa zjevení Panny Marie jako La Saletta, Lourdy, Fatima. V oblasti Českobudějovicka a Novohradska vznikala poutní místa buď tam, kde se věřilo, že se tu zjevila Panna Maria (Sv. Kámen), nebo, a to mnohem častěji, v místech uzdravení po požití vody (několik míst s názvem Dobrá Voda), také při vysvěcení modliteb u milostných obrazů a soch (např. Č. Budějovice, Douhleby).

→ Přestože katolické poutí měly své kritiky, jejichž hlas nejsilněji zazněl v období reformace a osvícenství a vedl dokonce u protestantů k úplnému odmítnutí poutí, jejich tradice trvá až do dnešních dnů. Katolická církev poutí schvaluje a doporučuje. Jednotlivým poutním místům byly papežskou stolicí udělovány privilegované a odpustkové listiny, sami biskupové a kněží se řadili do čela posvátných průvodů. V našich zemích došlo k nebyvalému rozvoji poutnictví zvláště

v 17. a 18. století. V katolickém pojetí jsou poutě užitečné - nikoliv však nezbytné nutné ke spáse. Je zřejmé, že putování odpovídá lidské přirozenosti a touze přiblížit se Bohu. Zjednodušené bychoem mohli přirovnat poutní místa místům lázeňským: Bůh sice poskytuje všude člověku možnost výživy, ale přece jen jsou na zemi i místa s léčivými prameny, kde jsou nemocní nemocní uzdraveni. Tak i milosti duchovní mohou být na některých místech udělovány ve zvýšené míře.

*Poutní mše svatá v přírodním prostředí na Dunažovické hoře v den seslání Ducha svatého r. 2003*



## Úvodní část

*nač obecně jazyk, dopisy, ...*

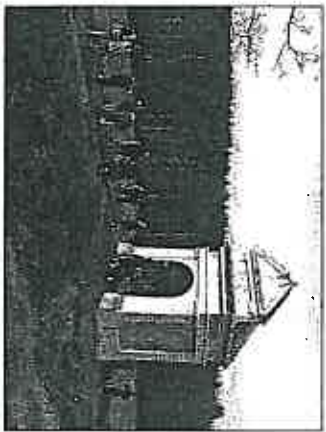
Poutí, jak ji chápeme z hlediska etnografického, je vždy spojena s podniknutím cesty na posvátné místo, s překonáním vzdálenosti. Poutí tedy není ústí ve farmě kosile, ačkoli i zde je - jako v každém jiném posvátném chrámu - přítomen ve svatě Hostií Pán Ježíš, a jde tedy o posvátné místo. Poutě, jimž především je tato kniha věnována, znamenají tedy dobrovolné opuštění vlastního domova a cestování se zbožným úmyslem, ať již třeba jen na půl dne do sousední farmy, nebo na více dní do ciziny značně vzdálené. Poutí není totiž co vylet, poutí není turistika, byl s úšlechtilým poznávacím cílem. Charakteristickými známkami náboženské pouti je cesta na posvátné místo s touhou po Bohu. Proto také k pouti patří nerozlučně modlitba, půst, pokání a svatá zpověď. Vrcholem bylo přijetí Nejsvětější Svátosti (svatě přijímání) na poutním místě. Součástí pokání nežítka byly i útrapy a odříkání na dlouhé cestě. O tom, že putování na značně vzdálené místo bylo zároveň obětí, svědčí např. již jen to, že zemědělci, pro něž byla úroda či neúroda zásadní olázkou přezítí, dokázali opustit svá pole i na čtrnáct dní a podniknout ne vždy bezpečnou dalekou cestu. Kněz šel někdy rovněž s procesím; při poufích na daleká místa poutníky jen vyprovázel na kraj obce ke kapli nebo kříž, aby se pak dále mohl v místě věnovat duchovní správě. Dnes se tento způsob udržel již jen velmi vzácně. Velký vliv na změnu způsobu putování má rozvoj dopravy. Již v 19. století výrazně přispělo k snadnějšímu cestování budování železnic. Nepočítáme-li koněpřežní železnici z Českých Budějovic do Lince, uvedenou do provozu již r. 1832, pak první parní spojení měly Budějovice s Plzní s trasou kolem Hluboké nad Vltavou a dále přes Vodňany z r. 1868, o rok později následovalo zprovoznění tratě na České Velenice přes Borovany, Nové Hradky a dále přes Hohenreich na Vídeň. R. 1874 zahájila provoz železnice přes Veselí nad Lužnicí na Prahu a r. 1891 na Kájov, Volary a dále do Bavorska. Od 2. poloviny 20. stol. se velmi rozšířilo cestování buď vlastním dopravním prostředkem, nebo společně autobusem. Jednodušší a rychlejší cestování má ovšem za následek v některých případech zprovoznění a srušení rozdílu mezi turistikou a poutí.

## Putování a procese v minulosti

*put. putování, procese*

Od pozdního středověku se putovalo v uzavřených procesích, v nichž byl nesen kříž a korouhve. Účastníci se ho bře oděné družičky, bratrstva, spolky a někdy i muzikanti. Vycházelo se od farmy, kostela nebo návesní kaple, kam se přišli pomodlit i ti členové rodiny, kteří zůstali doma. Na poutě se vydávaly také některé macky s nemocnými dětmi ve vřte v jejich uzdravení. Na začátku se poutníci v kleče pomodlili. Otečená a pokropili se svěcenou vodou. Procese vedli starší bratři, zkoušení muži kteří předtřkávali modlitby, předzpěvovali i kázali. V čele procese nesl některý mladý muž vysoký kříž, na němž býval zavěšen věnec. Někde visel na kříži i fábor, „oběťovaný“ některou z dívek. Za křížem vycházeli poutníci nesoucí korouhve s obrázky Panny Marie a světců, následovala mládež,

pak muži, ve středu šly zpravivdla družičky nesoucí sošku Panny Marie na nosítkách, pak kráček kněz (pokud šel celou cestu) a na konci šly ženy, které někdy nesly sošku patronky matky, sv. Anny. Typickými znaky procesí byla společná modlitba a zpěv. Z modliteb převažoval především Růženc, který byl též atributem poutníků. Dřezí její v ruce nebo její měli zavěšeny na krku či na šatech. Společně se modlili také Otčenáš, žalmy a od 16. stol. Zdrávas Maria. V repertoáru písní dominovaly mariánské písně a zpívány byly i specifické přiběhy zaměřené k dějinám milostného obrazu nebo zázrakům. Samozřejmější byla modlitba na kolenou při zastávkách na cestě u kaplí, Božích muk a křížů. Pokud se poutníci setkali s jiným procesím, vířili se zvláštním rituálem kerotuhovní nebo „trůny“ (nosítky s mariánskou soškou). Procesní nosítka se zachovala např. v Trhových Svíních, procesní oblékané sochy jsou známy např. z Dobré Vody u Nových Hradů, z Trhových Svínů nebo z Dubného u Českých Budějovic. Pro ilustraci uvedme ze záznamů v kronikách lemo jen několik zmínek dokládajících tradici poutání. Tak např.: roku 1926 oslavil vůdce poutníků Jan Chromý – Přibyl z Vrábče jubileum, toho roku šel již po třicáté pěšky k „Matičce Dobrovozdské“. Poutníci se 28. května 1926 sešli již před šestou hodinou ranní v boršovském kostele na mši svatou, po níž se vydali v průvodu na Dobrou Vodu pod vedením jubilařa. Téhož roku se v pondělí 28. června vypravili poutníci ze Strážova na pouť ke Svatému Kamení, šli při tom přes Doubledy a Řimov. Roku 1932 zemřela v Rudolfově 81 letá Alžběta Kollerová, kterou duchovní správce charakterizoval mj. jako „věrnou poutnici k Panně Marii v Dobré Vodě u Nových Hradů, neboť dvacetkrát tu dlouhenní pouť vykonala...“



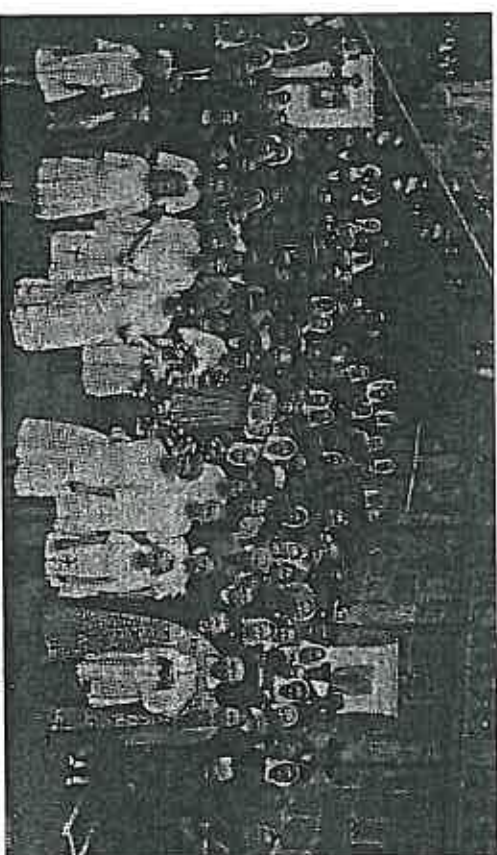
Na dlouhé cestě přespávali poutníci obvykle buďto v některých křesťanských rodinách, nebo v zřízdných hostincích, na větších poutních místech (Dobrá Voda u Nových Hradů, Sv. Kámen, Třihové Sviny) i v ambitech pro poutníky. Po příchodu k cílovému poutnímu místu následovalo uvítání knězem, prosbovy vedoucích, zpěváků a družiček, pozdravení a prosby k Panně Marii. Kromě osobních vojivních darů měla procesí i společné obětiny, nejčasji velké svíce, které přinášela na poutní místa.

Některé prvky poutních procesí se vyskytovaly i v jinurgických procesích během roku (křížové dny, Velký Pátek, Boží Tělo atd.). Na poutním místě poutníci adorovali Nejsvětější Svátost a modlili se u milostných soch nebo obrazů, jichž se dotýkali svými

ruženci obrázky a soškami, které si pak odnášeli domů. Mnohé z těchto předmetů se pak dostaly do domovského farního kostela nebo do návesní kaple. V toměž seskupení a řazení se poutníci vraceli domů. Na procesí již v obci čekaly děti, kterým poutníci přinášeli obrázky, prstýnky, bombóny apod. Pouť do vzdálených míst bývala hluboce prožitá, dlouho se o ní mluvilo a byla zážitkem a duchovním povzbuzením mnohdy na celý život. Nábožná putování byla tedy jakýmsi lidovým exerciciem. Za účelem umožnění pravidelného putování byly zřizovány i poutní a procesní nadace.

**Poutní a procesní nadace v 18. a 19. století (podle Ladenbauer):**

- 1750 České Budějovice, Johann Eigner, ročně 15 zl. na pouť do Mariazell
- 1837 České Budějovice, Josef Kozí(y)macek 600 zl. pro české pouť do Mariazell
- 1838 České Budějovice, Alžběta Kozí(y)macek, 100 zl. na pouť do Klavov
- 1877 Jilovice, Jan Vacek, 150 zl. na pouť do Mariazell
- 1882 České Budějovice, Marie Edelmannová 1144 zl. na pouť do Kájova
- 1885 České Budějovice, Vojtěch Mareš z Rudolfova katedrále 100 zl. na pouť do Kájova pro německé poutníky
- 1892 České Budějovice, Alžběta Bauerová 100 zl. na pouť do Kájova



Převzdně ženská část poutníků z Českých Budějovic na Svaté Hoře u Přibrami v období před 2. světovou válkou. Na nosítkách socha Panny Marie Budějovické

## Vyslyšení proseb a zázraků

Pouťní místo je obvykle spojováno s nějakými zvláštními jevy, které nelze vysvětlit jako přirozené události. Velmi často jde o uzdravení těžce nemocných, u nichž selhaly obvyklé léčebné metody. K takovým uzdravením došlo po vypití vody nebo po umývání touto vodou (např. v Dobré Vodě u Nových Hradů). Ovšem také na pouťních místech, kde nebyla voda původním podnětem ke vzniku zvláštního kultu, se setkáváme s tradicí uzdravení a vyslyšení proseb při modlitbě k Panně Marii, uctívané v konkrétních obrazech (např. České Budějovice – obraz Panny Marie Budějovické; Doudleby – obraz Madony aj.). Na větších pouťních místech se vedly tzv. knihy zázraků, do nichž byla tato svědectví o zvláštních vyslyšení proseb zapisována. Např. v Dobré Vodě u Nových Hradů se zachovala Pamětní kniha zázračných uzdravení z let 1701 – 27. Jinde se těmto jevům věnují alespoň farní kroniky, např. Pamětní kniha farnosti Doudleby začíná latinskými zápisy faráře Vavřince Fütthize (1739 – 47), který vyjmenovává zázraky připisované přimluvě Panny Marie Doudlebské. Sám byl svědkem jednoho z nich, neboť byl podivuhodně zachráněn, když na cestě k nemocnému spadl do řeky Mašše.

Při posuzování těchto případů je třeba rozlišovat prosté vyslyšení prosby, zázračné vyslyšení a zázrak. Je také rozdíl mezi zázrakem a milostí. Prosté vyslyšení prosby je něco častého, denního, jež se ve světě mnohokrát děje. Zázračné vyslyšení je to, co ještě není vlastním zázrakem, ale je nápadné a výjimečné. Za takové zázračné vyslyšení může být např. považována pomoc v nemoci, kterou je někdy možno pomoci léky vyléčit, ale ve většině případů končívá smrtí. Tato vyslyšení však ještě nejsou zázrakem a věřící jim nemusejí bezpodmínečně věřit. Za zázrak jsou považovány mimořádné jevy, které podporují běžným přirodním zákonům (náhlá a jinak zcela nepravděpodobná pomoc apod.) a pocházejí jediné od samotného Boha. Zázrak musí pokrýt církevní autorita. Zázrak v širším slova smyslu, který nepřesahuje všechny svatořečné síly, může být vykonán i andělem, eventuelně i zlým duchem, a může být posouzen jenom podle účelu a okolností. Pro představu si uvedme některé zázračné události přimluvou Panny Marie, uctívané v milostném obraze v Českých Budějovicích. Nejstarší nalezneme v knize domínikána Michaele Schichellia z r. 1665. V tomto spise je otištěna také listina, která stvrzuje pravdivost zázračných případů tam jmenovaných. Vystavil ji veřejný císařský notář Adam Hofmann r. 1664. Ten se na žádost Schichellia dotazoval jednotlivých věřících za přítomnosti děkana Tomáše Kukula a kaplana Tobiáše Köhla a sepsal protokol o 98 zázračných případech, které se udály v letech 1641 – 64.

Anna Alžběta, choť měškana a řezníka Matěje Friedriha, 52 let stará, vyznala, že 11. prosince 1652 onemocněla pakostnicí a kolikou, dala se zapopřítí sv. svátostmi a v tomto stavu silboja Panně Marii Budějovické čtyři svíce, tři mše svaté a voltivní desku, poté bolesti ihned přestaly. Po několika dnech se kolika vrátila s velikými bolesimi a přestala teprve tehdy, až svůj slib splnila.

Marek Kotenovský, měškan a pekař, 66 let starý, vyprávěl, že při velkém požáru městském dne 24. čerence 1641 zanesl svůj nábytek do bezpečné komory. Oheň vnikl i tam, strávili dvěte a všechny věci kromě postele, na níž ležela kopie milostného obrazu Panny Marie Budějovické. Když oheň došel k obrazu, zhasl.

Jan Kirehner, měškan a radní, 59 let, svědčil, že jeho manželka před 20 lety těžce onemocněla, že mohla popojít o berlich jen několik kroků. Za pomoci dvou osob se dostavila do milostné kaple mariánského chrámu, tam byla přitomna mši svaté a když vykonal obvyklou pobožnost, vrátila se domů bez berlí i bez cizí pomoci.

Marie Vinklerová, 54 let, žena Kašpara Vinklera, měškana a jicháře, vrátila, že 20. září 1663 odpoledne jela ještě s jinými do sousední vesnice. Právě když přejížděli návrší, zlonila se nad jedním koněm osa. Paní Vinklerová sestoupila z vozu, aby ji spravila. Avšak nepodařilo se jí to. Kolem šel jakýsi muž, který chtěl pomoci. Vyrázil třebaž na jednoho koně, aby ho zadržela, byla při tom tak poraněna, že dva prsty se mohly vložit do rány. Vůz jí přešel, a protože pravou nohou vězela v kěmení, vlekl ji kůň 373 kroků dále. Všichni mysleli, že je ztracena. V tomto děsném postavení vyzvala Maku Boží Budějovickou a silboja mši svatou, voltivní desku a dvě svíce, nakež byla zachráněna.

Knihla Cyrtla Rigy „*Erneuerten alter Gnaden – Brunn*“ (1767) pak zaznamenává další případy, které se udály od roku 1668 do roku 1744. Jsou vypsaný z kroniky domínikánského konventu. Z nich uvedme např.:

1. Roku 1671 se zaslabil milostnému obrazu měškan a sládek Fabián Bajer, když se na něj převrátil vůz s dřívím a nebyl vůbec poraněn.
2. Paní Amnonové vypadlo při jízdě r. 1680 dítě z vozu a již leželo pod koly. V tomto leknutí vyzvala Milostnou Maku Budějovickou. Koně se okamžitě zastavili a dítě uniklo nebezpečí.
3. Roku 1683 přineseny z Jihlavy do Budějovic dvě berle s tabulkou, na níž bylo napsáno: „R. 1667 já Jan František Alois Neugebauer z Jihlavy, vzpřímen vykročil jsem z tohoto chrámu, kamž donesen jsem byl zhriven“.
4. Roku 1683 ocil se ruhač Ruteli z Palfyova pluku v divě uprostřed Turků a byl v nejvyšším nebezpečí, že jej rozsekají na kusy. Vroucně volal k Panně Marii Budějovické a byl vyručen zcela zázračně s velikého nebezpečí.

Redemptorista Franz přídává i některé případy z doby „nejinovější“, z konce 19. století:

Vysoce důstojný pan superior redemptoristů (Andreas Kössler) pozoroval opakovaně vzhledy na svátek Obětování Panny Marie v mariánském kostele muže, který pokračuje v tento den přístupoval k sv. přijímání (které v té době nebylo tak běžnou záležitostí, jako v současnosti, pozn. autora). Téhož dne roku 1891 se zmuřelý superior sekal s tím mužem a zepal se jej, proč se dostavuje přesně v tento den do tohoto chrámu. Muž mu sdělil, že před několika lety jel na těžce naloženém voze do města a ten mu přešel nohy. Odvezli ho do nemocnice a lékaři prohlásili, že uzdravení nohou je nemožné a chtěli je amputovat. V této situaci vzal muž útočiště u Panny Marie Budějovické a silboji, že když

bude zcela uzdraven, že každý rok bude putovat do mariánského chrámu v Budějovicích. A skutečně se uzdravil a svůj slib plnil.

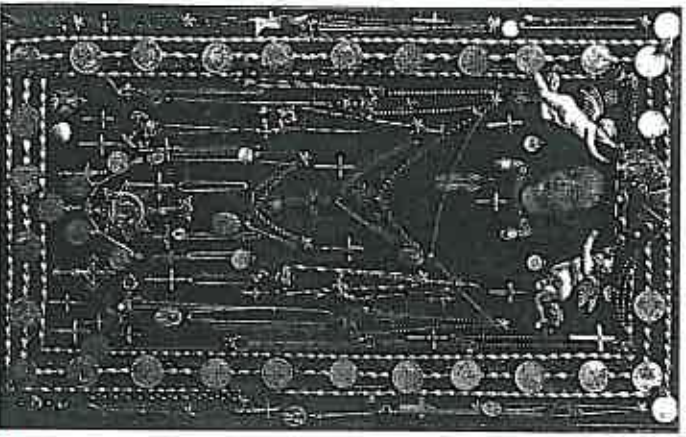
- Roku 1894 onemocněl v Mladém rolník T., staček 73 letý. Lékař rozpoznal zápal plic v nejvyšším stupni; uzdravení prý je nemožné. Přišel kněz, zaopatřil nemocného svátostmi. V této chvíli se obrátila žena téžce nemocného k obrazu Panny Marie Budějovické, který visel ve světnici. V krátké době mohl staček pracovat nejen doma, ale i na poli.

Jako příklad zázraků, víry a vděčnosti uvedeme také příhady z poulního místa v Římově. Jedna zbožná kupcová z dolnorakouského městečka Gross Siegharts měla úplně chromou sedmiletou dcerku, která se nemohla ani postavit sama na nohy. Roku 1880 putovala její matka s prosbou za uzdravení do Římova, a když se vracela zpět k domovu, přišla jí zdravá dcerka naproti. Na poděkování této události pak pravidelně do Římova každým rokem přicházelo procesí z Gross Siegharts. Mladý muž Vavřinec Persan za svého pobytu v Heccegovině velmi

těžce onemocněl a očekával, že zemře. Slíbil Panně Marii Římovské, že pokud se vrátí, bude každoročně vykonávat pobožnosti tzv. mariánského modlení v obrazech v ambitech kolem Lorety. Po uzdravení svému slibu skutečně dostal a od roku 1888 tuto tříhodinovou pobožnost pak vedl více než 50 let!

### Votivní dary

Pod pojmem votivní dary rozumíme různé předměty, které věřící darovali z vděčnosti Bohu, Panně Marii nebo světcům, jako zásvětné dary. Počátky těchto úkonů jsou znány z předkřesťanských náboženství, u raných kulte přírodních i kulturních národů (Mezopotámie, Egypt, Řekové, Římané). Také Židé shromažďovali v chrámovém pokladu drahocenné věci pro obětní kult. Tento výraz účty k Bohu přejala římskokatolická i východní křesťané, zatímco reformace tuto praxi odmítla jako projev modlitě. Velké množství sakrálních staveb je vlastně velkými votivními dary stej-



Milostný obraz Panny Marie Budějovické v době okolo roku 1900 s množstvím votivních darů (foto A. Wildt)

ně jako mnoho významných uměleckých děl. Většinou však votivními dary rozumíme drobnější movité předměty, které věřící přinášeli v naději nebo jako výraz lásky. Patří sem např. šaty, klenoty, mince, křížky, srdíčka, voskové, dřevěné nebo kovové figurky, části nemocných nebo uzdravených částí těla, obrázky Panny Marie a světců, svaté obrázky apod. Některé votivní dary byly zcela osobním soukromým vyjádřením osobního vztahu, kdy byly např. Panně Marii věnovány svatební šaty a z Dobré Vody u Nových Hradů známe i věnování odsířených dřevěných copánků. Milostná zobrazení Panny Marie nebo světců měla obvykle stříbrné zlačené korunky, označující výjimečnost obrazu na rozdíl od ostatních zobrazení (např. Panna Maria Budějovická, Madona Doulebská). Velmi často jsou do okolí milostných předmětů připevňovány votivní tabulky, které mají buď jednoduchý nápis, nebo podrobně popisují určitou zvláštní událost, nehodu, nebezpečí a záchranu spojenou s vyslyšením nebo vznesením modlitby (viz předchozí kapitola). Votivní dary jsou vlastně viditelným, hmotným znamením nevýdělné duchovní zkušnosti. U nás byly velmi rozšířeny zejména v období pozdní gotiky a v době baroka. Naopak osvícenské období Josefinismu a později ateistické období komunismu pohlíželo na tuto praxi zcela odmítavě. V té době se také odstranilo největší množství votivních darů z milostných obrazů a soch. Jako příklad je možno uvést např. milostný obraz Madony z Doulebo. K r. 1716 máme doloženo velké množství votivních darů obrazu Madony z Doulebo jako stříbrné korunky k Panně Marii a Jezulátku, stříbrná srdce, ručičky a jiné části lidského těla, perly, peníze, křížky, svíce aj., jež podrobně jmenuje V. Pulc ve své studii. Mezi zde být mj. i stříbrný obraz Madony Doulebské s klečící dívkou a známou zlatou rukou, dále též obraz Panny Marie Budějovické s klečící paní. Votivní dary sloužily jako silné lákadlo pro zloděje, jak o tom svědčí časté zápisy o krádežích. R. 1704 byl odcizen zlaták a jiná preciosa z obrazu Madony Doulebské, r. 1723 šňůra perel, stříbrný křížek a penězky, r. 1754 dvě šňůry perel, reliévkvířky, stříbrný křížek, penězky, r. 1784 velké ciborium a korunky (pravděpodobně z obrázu), šňůra perel s granáty, nurecké korály, stříbrné zlačené srdíčko, pamětní peníze a další. R. 1811 musely být do státní mincovny odevzdány stříbrné a zlaté klenoty, a tak většina votivních darů, a pravděpodobně i korunek, vzala za své. Rovněž milostný obraz Panny Marie Budějovické obdržel velké množství votivních darů, o čemž svědčí fotografie z doby kolem r. 1900. Pětkou ukázkou stále žijící tradice votivních darů je dnes kaple „Zjevení“ na poulním místě Svätý Kámen. Množství votivní darů se dochovalo též z poulního místa Dobrá Voda u Nových Hradů, některá voia můžeme spářit v římské Lorete, jiná se zachovala v církevním depozitáři, např. i k soše Madony ze Zahájí. Votivní dary měly i mariánské obrazy v Horním Bukovsku, v Píšťíně nebo např. socha v Boršově nad Vltavou.

## Poutní místa v průběhu staletí

O počátcích poutních míst ve středověku máme mnohem méně historických dokladů než o poutních místech období baroka a novějších. K nejstarším doloženým tradicím úcty obrazů a soch patří kult Panny Marie (která se do dnešních dnů dochovala) a později obrazu Panny Marie v Č. Budějovicích, obrazu v Doudlebech a snad i sochy Madony v Zahájí. V 16. stol. vznikla poutní kaple Nejsv. Trojice v Tihových Svíněch. Svě palácium měl i blízký klášter ve Zlaté Koruně v obrazu Madony z doby kol. r. 1400. Klášter byl původně zván Svatá Tmavá Koruna podle relikvie, trnu z Kristovy koruny, daru francouzského krále Ludvíka Svatého. Pro zkoumanou oblast Českobudějovicka a Novohradská je ovšem příznačné, že původní kult světců a relikvií byl později, od dob pozdní gotiky a dále, zvláště v době baroka, téměř zcela překryt mariánským kultem. Jedním ze starších kultů svtců byl např. Křtěnov k sv. Prokopu, Střížov k sv. Apolóné a pravděpodobně i některá místa s úctou k sv. Limhartu a sv. Vavřinci.

Pobělohorské katolické obnove napomáhali i jezuité z Českého Krumlova, kteří v polovině 17. stol. založili poutní místo v Římově (od r. 1694 s malou řádovou kolejí). R. 1677 založili Buquoyové v Nových Hradech klášter servitů, jehož činnost přerušili až komunisté r. 1950. Lidé za třicetileté války těžce zkoušenými různými útrapami i nemocemi, z nichž nejobávanejší byly morové epidemie, se tím více utkali o pomoc k Bohu a měl velkou vlnu v přímluvu Panny Marie a světců. Již v 1. polovině 17. století vznikla některá menší poutní místa, např. k Panně Marii v Dobré Vodě u Č. Budějovic, k sv. Vítu u Habří, o něco později pak k sv. Bartoloměji u Komaučic, Nejsv. Trojici v Libniči, k sv. Vítu v Týně nad Vltavou, k sv. Rozálii u Purkarce atd. V místech staršího zjevení Panny Marie na Svatém Kameni u Rychnova nad Malší dala budovat od r. 1655 abatyše krumlovských klarisek poutní kosel Panny Marie Sněžné.



Kaple při poutním koslele na Svatém Kameni byla postavena nad balvanem, na němž se dle tradice zjevila Panna Maria

*první poutní místo v Č. B. 1714 =*

*první poutní místo v Č. B. 1714 =*

*první poutní místo v Č. B. 1714 =*

Život víry v každodenní všednosti a lopotě podporovala také zakládání zbožná bratrstva, konání slavností a procesí, k nimž právě patřily i poutě. Např. v Č. Budějovicích bylo od r. 1713 zavedeno procesí s oslavy sv. Auraciána a s milostným obrazem Panny Marie Budějovické. Na samém začátku 18. století vzniklo jedno z nejnavštěvovanějších poutních míst jižních Čech na Dobré Vodě u Nových Hradů, které duchovně spravovali vyschrodští cisterciáci. Poutí se v době baroka účastnila města i venkov,

představitelé městské rady i cechů stejně jako šlechtické rodiny. Duchovní pasyžii museli být ostrážiti před zneužíváním zbožnosti a před směřováním víry a pověry. Povětš ze zaniklé obce Jedlice v Nových Hradů má pravděpodobně pravdivé jádro. Podle ní se vojenský vysloužilc Mikuláš Sailer rozhodl vydat se na podvážném zadržal. Postavil kapličku a do studánky vložil obrázek Panny Marie a zinscenoval tak „podivný“ jev. Příslušný duchovní správce z Horní Stropnice se však proti zavedení kultu postavil zcela odmítavě a nechal kapličku zbořit. V 1. třetině 18. stol. nebyvalou měrou vzrostla úcta k sv. Janu Nepomuckému, zvláště po jeho kanonizaci r. 1729. Jeho silný kult se na Českobudějovicku projevil např. zvláště ve Sv. Janu nad Malší, později v Hluboké nad Vltavou, ale i výrazově skromněji např. v Jlovicích, v Kleni u Liškova, či v Kolodějích nad Lužnicí. Katoлицkou výuku, zvláště na středním stupni škol, podporoval řád piaristů, jehož koleje byla založena r. 1761 v Č. Budějovicích. V době baroka rovněž nebylo neobvyklé, že na osamělých místech v krajině sídlili při nějaké kapli či kostele poustevníci, který byl zároveň ochráncem takového objektu. Poustevníci jsou doloženi v Dobré Vodě u Č. Budějovic, v Hojné Vodě, u Soběnova a u Tihových Svíní.

Josefínismus nejen že zakázal náboženské pouti, pobožnosti, ale rušil náboženská bratrstva, literární sbory, poustevníctví, a dokonce i samolé kláštery a všechny „přibytčné“ kostely a kaple. Tak byl zrušen klášter augustinianů v Borovanech, kapucínů a dominikánů v Č. Budějovicích. Následkem těchto reform také zanikly poutní kostelky a kaple jako např. sv. Rozálie u Čížkrajce, Panny Marie Sněžné u Olešnice, sv. Voršily u Zborova, sv. Víta u Habří a další.



Z poutního kostela sv. Víta v Habří, zrušeného v době josefínismu, do dnešních dnů zůstala jen jedna zeď

Za tímto členové tohoto řádu se přesídlili do objektu zrušeného kláštera dominikánů. V budově zrušeného kláštera kapucínů v Českých Budějovicích byl později zřízen kněžský seminář. Ve stejné polínce vlní katolické církvi pokračovali

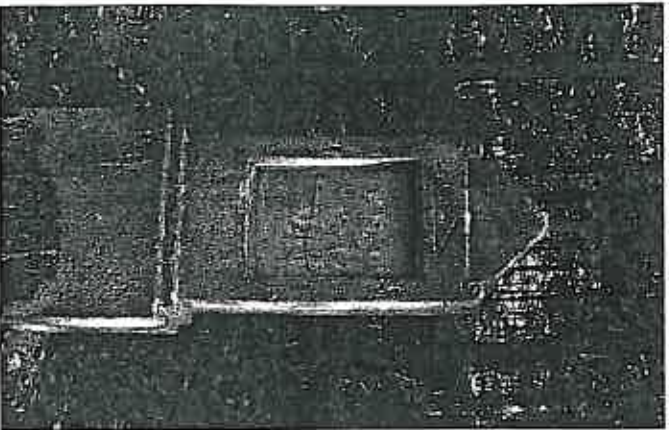
Dřívý pragmatismu císaře Josefa II. však naopak vzniklo několik kostelů v lokálních kam mti lidé pětis dáleko na nedělní bohoslužby. Např. v Olešnici adaptací budov bývalého pivovaru či ve Svatém Janu nad Malší, kde byla v letech 1778 – 82 přestavěna malá poutní kaplička sv. Jana Nepomuckého na kosel, při němž byla záhy zřízena lokálie a později fara. Rovněž v českých zemích vznikla některá nová biskupství.

R. 1785 papež Pius VI. svojí bulou pověřil zřízení biskupství v Č. Budějovicích. To našlo své sídlo v nedávno stavěné budově piaristické koleje,





Pohled na biskupství v Českých Budějovicích přes slepé rameno Malše. Jako sídlo biskupství sloužilo bývalá kolej piaristů



Jedno z kamenných zastavení vedoucích k pouťnímu kostelíku v Hájků u Soběnova

i Leopold II., avšak již za Františka I. po r. 1792 docházelo k některým ústupkům a zmíněním předchozích zakázání. Znovu byly zavedeny pouť na místa Josefem II. zakázaná, jako např. na Sv. Kamenní nebo k Nejsv. Trojici u T. Svinů. V Kaplici působil od r. 1771 jako kaplan P. Ferdinand Kindermann, který zde zřídil vzornou farní školu. Ta se stala vzorem pro pedagogy široko daleko, i na Moravě a ve Slezsku.

Začátek 19. století byl ještě ve znamení josefinského „chladu“, totiž uvezení osvícenské filozofie do praxe. Zvláště u vzdělanců převládal skeptický postoj k záležitostem a k Božím zásahům do lidského života vůbec. Tímto duchem byli ovlivněni i mnozí duchovní. Hrubým zásahem státu do vnitřních věcí církve bylo i zabírání precios, bohoslužebných nádob ze stříbra a zlata, votivních darů a jejich odvádění do státní mincovny r. 1811. Tak přišly o své votivní dary např. uctívané Madony v Douhlebech a Zahájí. Římovské Madoně pak byl zabaven drahocenný pláštěk apod. Obnovení konání procesí na některá dřívě zakázaná místa souviselo rovněž s novými epidemiemi, tenkrát zvláště cholery. Tak jsou známa např. procesí k patronce proti moru, sv. Rozálie, do Rachatek u Purkarc z třicátých let 19. století. Postupně pak dochází k určité restauraci katolické církve. S tím souvisí i obnova starých pouťních míst.

V menší míře se uskutečňují stavební úpravy nebo realizují drobné stavby, jsou stavěny např. kaple kří-

Na obou  
a frakce 2

např. v Hájků  
a frakce 2

žové cesty na Dobré Vodě u Č. Budějovic, na Dunajovické hoře nebo malé mešní kaple v místech starších zbořených svatyní jako např. kaple Panny Marie Karlovské v Týně nad Vltavou, na Těšíně u Hosína či u zříceniny pouťního kostela v Hábků. Zcela zvláštní událostí z roku 1845 byl nález neporušené sv. Hostie a monstrance v lese u Včelíně nedaleko Č. Budějovic. Monstrance s Nejsvětější svátostí byla předtím ukradena v kostele v Černici. Zde označil místo zázraku alespoň kovový křížek ne zděném podstavci.

Konkordát rakouského císařství s papežskou kúrií r. 1855 zrušil josefinskou soustavu dohledu státu nad katolickou církví. V 19. století se významnou měrou podíleli kněží na národním obrození, které úspěšně překonalo následky josefinské germanizace, z literární činnosti kněží uvedme alespoň P. Puchmajera a P. Vinařického. Důležitým počínem bylo též zřízení českého gymnázia v Českých Budějovicích biskupem J. V. Jirskelem r. 1868.

Větší výrazný stavební počín podnikli Schwarzenberkové, kteří v podhradí svého zámku Hluboká postavili kostel v duchu anglické romantické gotiky a nechali jej zasvětit svému rodovému patronu a jednomy z hlavních českých patronů, sv. Janu Nepomuckému. Kostel vznikl jako farní, ale zároveň tu byly slaveny pouť na světovo patronium. Mimo to Schwarzenberkové postavili na samém konci 19. století při starém raně gotickém kostelíku v Hosíně efektní historizující chrám, který se stal dominantou krajiny severně od Č. Budějovic. Také začátek 20. století je ve znamení drobných staveb na pouťních místech. Tak v Hájků u Soběnova vznikl na místě starší kaple pseudogotický kostelík, u Komarčic a u Olešnice nechali místní obyvatele spolu s lamními faráři alespoň postavit pomníčky, označující zaniklé pouťní svatyně a přiležitostně zde byly slouženy pouťní bohoslužby.

Po skončení první světové války a vzniku Československé republiky r. 1918 se dosavadní zemské hranice s Dolními a Horními Rakousky stala hraničí státní a došlo k dalšímu stupňování národnostního napětí mezi českým a německým obyvatelstvem. Hlavním pouťním místem pro pouťníky z německých jazykových oblastí zůstávala Dobrá Voda u Nových Hradů, jimi nazývaná obyčle Brůnni či Maria. Trost bei Gratzen, zatímco hlavním pouťním místem především českých pouťníků byl Římov; i když sem stále rádi přicházeli také rakouští věřící. Oblíbeným cílem německých pouťníků byl nadále i pouťní kostel Panny Marie Sněžné na Svatém Kamenní, jimi zvaný Maria Schnee bei hl. Stein. Do vzdálenějších pouťních míst chodili z Českobudějovicka pouťníci především na Svatou Horu u Přibrami, do Mariazell, Maria Taferl a na Sonntagberg v Rakousku, do Vlachova Březí k Sv. Duchu nebo k Panné Marii do Kájova. Z Vltavoýnska cestovali pouťníci také do franšiskánské Bechyňe, z Lišovka pak mimo jiné např. do Třeboňe nebo do Mlčky. Z převážně německé oblasti zcela přirozeně směřovali pouťníci na rakouskou stranu. Např. z Rychnova u Nových Hradů jsou známa procesí do Maria Pöisch bei Altenfelden a do Maria Trost bei Rohrbach, z Horní Stropnice pak do Maria Waldenstein a do Maria Taferl. Do dolnorakouského Hohenreich

nedaleko Gmündu tradičně od 17. století chodila procesí z Nakolic u Nových Hradů, neboť se r. 1621 právě zde nakolickými udáti zázrak s kostelními dveřmi (Mitrackeittur). Nakolice byly připojeny k České republice teprve po r. 1918

v rámci Vitorazska.



*Poutní kostel Panny Marie ve Waldensteinu nedaleko hranického přechodu České Velenice – Gmünd navštěvovali dříve i poutníci z území jižních Čech*

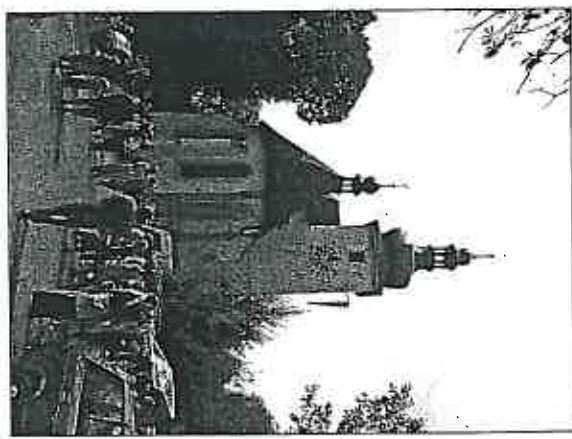
P. Josef Adaucus Krebs), Radosť z konce druhé světové války nevrátila dlouho.

Po komunistickém puči r. 1948 došlo k velmi rychlému omezení všech náboženských svobod. R. 1949 byl zestátněn majetek katolické církve. Českobudějovický biskup Josef Hlouček byl držen v internaci mimo své biskupské sídlo a již z jara r. 1950 přepadly ozbrojené komunistické jednotky mužské kláštery a všechny jejich jehole byly postaveny mimo zákon. Řadu obcí v pohraničí obklíčily osunuté dráhy a tím mnohé zanikly. V době čtyřicetileté komunistické diktatury bylo poníčko mnoho možností kostelů a jiných církevních objektů. Z poutních míst u naší oblasti byly bohužel zbořeny kostely v Hojně Vodě, kaple v Jetzobrunnu u Nových Hradů, kaple sv. Huberta v Černém údolí, dále bylo zbořena budova kláštera a poníčen kostel na Svatém Kamenní, kostel v Pohorí na Šumavě či kaplička Hasenbrunn u Stězíměřic. Ve větších tradičních poutních místech ve vnitrozemí se v omezené formě poutě konaly i v této době (Dobrá Voda u Českých Budějovic, Římov), zdůrazňoval se ovšem společenstvo – zábavní charakter poutí a věřící byli pod tajným dohledem státní bezpečnosti. Teprve po r. 1989 dochází k částečné obnově katolického života a k opravám poníčených kostelů, zvláště v duchovně zdevastované oblasti Novohradsko. Na opravách se výrazně podílejí odsunutí rakouští a němečtí katolíci, kteří stále považují Čechy za svou vlasť. Tak např. r. 1992 byla dokončena oprava kláštera servitů s kostelem sv. Petra a Pavla v Nových Hradech, r. 1993 poutního kostela na Svatém Kamenní, r. 2000 Kaple v Hasenbrunnu, r. 2003 kostela v Cervínách, který jako jediný objekt zůstal

Protkatolicky orientovaná tzv. první republika přes mnohé útoky proti katolické církvi a vytláčení katolické nauky ze škol ponechávala jinak církevní prostor působení. V meziválečném období se svobodně putovalo na všechna tradiční poutní místa. Pořádaly se i velké české pouti na místa dříve převážně německá (Kájov, Svaby, Kámen). To se však brzy změnilo zábořem pohraničí nacistickým Německem r. 1938 a posléze pak událostmi druhé světové války. Mnozí věřící a kněží byli vězněni a někteří zemřeli v koncentračních táborech (např. generální představený penitní

*podle  
poutníků  
přeměnil  
poutní místo*

z bývalého městečka, srovnaného v době komunistického režimu se zemí. Ještě r. 1999 se však zřítíla věž a klenba kostela Panny Marie Dobré rady ve zcela vyvýšené obci Pohorí na Šumavě.



*Kostel Narození Panny Marie v Cervínách na samé hranici s Rakouskem nedaleko Dohného Dvořístě zůstal památkou na zaniklou obec*

vnější aktivity a práce s mládeží. Zavádějí se také tzv. dětské a diecézní poutě, centrálně organizované.

### Studánky, prameny, lázně a přírodní prostředí

Na mnoha poutních místech vyvěrají prameny vody, která má podle věry, a mnohde i podle vědeckých dobozdání, léčivé účinky. Voda je pro křesťany zároveň symbolem života a očisty. V liturgii je užívána při křtu a při kropení svěcenou vodou. Již ve Starém zákoně známé příjady uzdravení jako např. aramejského velitele vojska Naamána po omýtí vodou z Jordánu a Podle lidové křesťanské tradice je čísta voda ve studánkách obrazem panenství čistoty Panny Marie. Studánka bývala nazývána také „okem Panny Marie“, neboť tady mohl nemocný prosit Pannu Marii v modlitbě, aby k němu sáhla. Staré lidové rčení říká, že kdo píše

*o J. Mrazek 5/14 (20-9/15)*

do vody, plive Panně Marii do očí. Léčivá voda byla součástí i poutních míst zasvěcených svěřcům. V oblasti Českobudějovicka a Novohradská např. sv. Anně u Neznašova, sv. Barboře a sv. Bartoloměji u Komařic, sv. Rozálie u Purkarcce, sv. Vítu u Hábrů nebo sv. Vojšile u Zborova. Vodu měli naši předkové ve veliké úctě, o studánky pečovali a pravidelně je čistili.



Trojboká kaplička se svatotrojicími symbolikou nad pramenem nedaleko poutního kostela Nejsvětější Trojice u Trhových Svinů

„hojivá“ nikoliv jako „vydáná“. Z lázní měly větší význam simato – železné lázně v Libniči, zřízené Schwarzenberky po objevení pramene r. 1681. V jejich okolí se nachází několik lázeňských vil. Léčila se tu pakostnice, dta, studená zimnice a žaludeční nemoci. V Hojné Vodě na jihovýchodním úpatí Kraví hory u Nových Hradů byl léčivý pramen objeven již r. 1564. Podle majitelů se jim říká „Rožmberské Teplice“ a navštěvovaly je významné osobnosti jako Vilém a Petr Vok, španělský generál a velvyslanec Octavian Spinola, Jan hrabě Zrinský, pozdější někteří z rodu Buguoyů, v letním období tu pobýval spisovatel Zikmund Winter. Rovněž simato – železná voda lázní v Dobré Vodě u Č. Budějovic, doporučovaná k léčbě slabých a ochromených údů, zajišťovala jejich provoz ještě ve 20. století. Lázně Nejsv. Trojice u Trhových Svinů a u Svatě Kamení, na Dunajovicích hoře, na Hasenbrunnu u Střeziměřic a na Těšíně. Zvláštní kaple nad prameny byly zbudovány na Svatém Kamení, u Nejsv. Trojice u Trhových Svinů, v Dobré Vodě u Č. Budějovic a v terase kostela v Dobré Vodě u Nových Hradů. Jinde stály při studánkách jen drobné kapličky (např. v Klenf u Lišova) nebo křížky (u Rudolfova) a některé studánky zůstaly bez veškeré architektury.

Nezbytným faktorem tváře poutních míst je přírodní prostředí a ráz krajiny. V tomto směru vyniká především Římov se svou pašijovou cestou v krajinně, která

W. J. A.



Pod schodištěm poutního kostela v Dobré Vodě u Nových Hradů je stále možno nabírat tekoucí čerstvou vodu



Prastará lipa u vchodu do ambitu s Loreiou v Římově

### Architektura poutních míst

Architektura poutních míst je rozličná, od prostých lidových kapliček až po vrcholné ukázky dobového architektovního umění. Proslulá poutní místa byla budována s velkým úsilím a díky podpoře donátorů, většinou šlechtických patřonů. Cenné ukázky gotické architektury známe z Českých Budějovic, Trhových Svinů, zajímavý je dvojkostel v Zahájí. Vynikající projevy barokní architektury je možno spatřit v poutních kostelech, jejichž stavbu financoval ze značné míry rod Buguoyů. Skvělým příkladem situování chrámové dominanty v krajinně je mariánský kostel v Dobré Vodě u Nových Hradů, dříve dosud neznámého archi-

→ Pevně uvedla architekturu  
přes hranice: pevnost!

teka znalého italských předloh. Dispozice je zde podřízena zdůraznění průčelí na boku chrámové lodi se dvěma věžemi, které vytvářejí neobyčejně působivou kulisu při pohledu od Třnových Svinn a od Nových Hradů. Barokní perlovu s trojicí symbolikou je poumí kostel Nejsvětější Trojice u Třnových Svinn, vystavěný do této podoby v místě starší sešle kaple rovněž díky štedrosti Buquoyů. Jeho architektura však také bohužel dodnes neznáme. Zato v případě projektu radikálně barokního kostela Bolesné Panny Marie v Dobré Vodě u Českých Budějovic, stavěného nákladem města je doložen slavný architekt Kilian Ignác Dienlzenhofer.



Radikálně barokní objekty poumího kostela Bolesné Panny Marie v Dobré Vodě u Českých Budějovic



Nádhernou symbolickou architekturu poumího kostela Nejsvětější Trojice u Třnových Svinn umocňuje neporušená krajina

Poumími misty byly i některé samostatné kláštery. Také zde se setkáme s ušlechtilou architekturou, např. Škapulřová kaple při starším pozdně gotickém klášteře v Borovanech a goicko-barokní kosel v Nových Hradech. Barokní kaple, stavěná předominikánském klášteře v Č. Budějovicích od r. 1634 pro obraz Panny Marie Budějovické generálem Bala-zarem Marradasem, byla zbořena v 19. století. Zeela jedinečnou ukázkou se-pět architektury a krajiny je již zmíněný poumí areál v Římově, budovaný jezuiti. Komplex Lorety, ambitiá, kostela a pašijové cesty, která protíná několik kilometrů pole, louky i lesy a potůčky, je v celoevropském měřítku krásným příkladem „pokřtěné“ krajiny a ideálním prostředím pro usebrání, konání pobožností a rozjímání Kristova utrpení.

Ovšem hodnota umělecko-historická není pro pouování a posílení vřdy zdaleka tím nejdůležitějším. Také mnohem skromnější objekty s menšími zděnými křížovými cestami či zastaveními různocových tajemství na Dunajovické hoře a v Háčku u Soběnova poskytují krásné prostředí pro soukromé pobožnosti. Rozjímání sedmi bolesti Panny Marie sloužilo i sedmi výklenkových kaplí, vedoucích

to Panna Maria

ambitiá a kaple

Z Rychnova nad Malší ke kostelu na Svatém Kameni. Ambity, charakteristická součást větších poumích míst, poskytovaly poumíkům ze vzdálených míst útočiště před nepřítizní počasí, zde si mohli odpočinout, zde se zpovídalo a dále rozjímalo u náboženských obrazů a soch. Ambity můžeme dodnes spatřit při poumím kostele v Dobré Vodě u Nových Hradů, ve Svatém Janu nad Malší a okolo kostela Nejsv. Trojice u Třnových Svinn.

### Kult milostných obrazů a soch

Katolická církev uchovává tradici náboženského umění a obrazů přes různé vly obrazoborectví, zejména vlivem husitství, reformace, osvícenství a modernismu. Protože Božská osoba - Kristus - svým narozením z Panny Marie přijala lidskou přirozenost, je dovoleno její zobrazovat. Tím spíše to platí o světotech, kteří měli pouze lidskou přirozenost a s Kristem byli spojeni. Obrazy Ježíše Krista, Panny Marie a světých jsou tak odrazem neměnného prototypu. Skrze ně může být zobrazena osoba uctívána. Obrazy mají navíc didaktický význam a jsou pomocníky v soustředění k modlitbě.

V pozdním středověku dochází na poumích místech k rozvoji úcty k tzv. milostným obrazům. Ty postupně zatláčují starší úctu k hrobům a ostatkům světců, relikviám a zázračným Hostiím do pozadí. Nejstarší uctívané obrazy pocházely dle tradice od sv. Lukáše (tzv. svatolukášské obrazy), do nichž byly ve středověku někdy navíc vkládány relikvie světců. Silný rozkvět kultu milostných obrazů v českých zemích nastal zejména v době rekatolizace po vízvané bitvě na Bílé hoře. Jako milostné jsou pak označovány ty obrazy nebo sochy Ježíše Krista, Panny Marie nebo světých, skrze něž Bůh mnohokrát udělil rozličné milosti věřícím, kteří se u nich s důvěrou modlili. Důležitý je přitom doklad o úctě, vystavený diecézním biskupem. Vrcholem poety milostného obrazu Panny Marie je jeho korunovace, která má teologickou symboliku. Panna Maria totiž nese mimo jiné titul „Královna všech svatých“ či „Královna míru“. Věřící mají obvykle v úctě i starobylé sochy a obrazy, zvláště ty, které přečkaly různé válečné a živelné pohromy.

Absolutně nejrozsáhlejším milostným zobrazením jsou sochy Panny Marie Lurdské. Setkáme se s nimi takřka v celém katolickém světě. Prototypem je zde socha Madony bez Ježíška, zhotovená dle zjevení ve francouzských Lurdech r. 1858. Panna Maria se opakovaně zjevila čtrnáctileté dívce sv. Bernadettě Soubirousové a představila se „Já jsem Neposkvrněná Pěť“. V místě vytryskl zářný pramen a je dodnes zdrojem mnoha uzdravení. Panna Maria Lurdská je zobrazována vždy stojící, se sepnatými rukama na hrudi, oděna v bílý šar s modrým pláštěm a brlým závojem přes hlavu, s modrou šerpou kolem pasu. Na bosých nohou má zlaté ržce. Imitace Lurdské jeskyně se sochou Panny Marie a v mnoha případech i s postavou svatě vizionářky Bernadetty Soubirousové nacházíme např.

ambitiá - vpravo

to Panna Maria

ambitiá

v Růženeckém kostele v Českých Budějovicích, v Nakří, Píštěně, Římově (v am-biech), Záblatčku, jeskyni se sochou také v kostele v Douhlebech, samostatné sochy a sošky jsou v kostelech v Bítě Hůrce, Borovanech, Dolním Bukovsku, Dříně, Hosíně, Hřovicích, Kosičce, Libuči, Neznašově, Rudolfově, Střížově (boční oltář), Svätém Janu nad Malší (boční oltář), Ševětíně, Těšíně, Třihových Svíněch (oltář s jeskynkou), Týně n/Vl., Záblatčku, Žilvi a jinde.



Mnoho dalších soch a sošek je umístěno v návesních kaplích. Kult Panny Marie Lurdské byl tak silný, že překrýval a vytlačoval úctu ke starším typům miraculos, např. Panny Marie Pomocné jak známe tento případ např. ze Střížova. Změnou patronína se prosadili i v případě poutní kaple na Těšíně ve farnosti Hosín, která byla původně zasvěcena Jménu Panny Marie. Také několik návesních kaplí je zasvěceno Panně Marii Lurdské, jako např. v Horním Mléčtině ve farnosti štěpánovické nebo v Lipi ve farnosti Dubné. U Lišova nechal cisterciák P. Marian Holba r. 1895 postavit v místě Božích muk kapli téhož zasvěcení. Toto patronium nese též kaple v Mladém.

Nejvíce zobrazovaným domácím typem Madony je ve zkoumané oblasti **Madona Budějovická**. Její předlohou je gotický deskový obraz stojící Madony bez Ježíška z doby před r. 1410.

Jeho původní místo je v retabulu hlavního oltáře klášterního kostela Obětování Panny Marie v Českých Budějovicích. Panna Maria Budějovická byla hojně zobrazována v malířském i sochařském provedení a nalezneme ji i mimo jihočeský region (Brno, Schlägl, Znnojmio aad.). Mezi nejstarší repliky na Českobudějovicku patří barokní kamenné sochy v Českých Budějovicích (na mariánském sousoší, na nábřeží Malše u budovy soudu, nad východem do areálu bývalého dominikánského kláštera, v budově Národního památkového ústavu, jež původně stála na Senovážním náměstí), drobná kamenná soška na výklenkové kapliče v Boršově nad Vltavou. Malou Pannu Marii Klasovou, jak bývá tento ikonografický typ též nazýván, nalézáme též v sousoších sv. Anny v Českých Budějovicích při bývalém klášteře na Piaristickém náměstí a z kapličky mezi Opatovciemi a Hrdějoviciemi.

Zřejmě nejmladší kamennou sochou je dílo sochaře J. Rudovského z r. 1995, kterou si nechala pořídit na prostranství dvora svého domu kongregace sestier Nejsv. Svátosti v Českých Budějovicích.

Z barokních dřevorezeb jmenujme sochu z varhanní skříňe klášterního kostela v Českých Budějovicích, ruskální sochu z Rudolfova, kde se nachází rovněž drobná soška Madony Budějovické v prosklené skřínce ve variantě Assumply. Polychromovaná socha Panny Marie Budějovické má své místo také na varhanním prospektu v kostele Obětování Panny Marie. Drobné dřevorezby se nacházejí ve sbírkách Jihočeského muzea v Českých Budějovicích, jednak v depozitáři, jednak v expozici vtrze v Žumberku. Z první poloviny 20. století pochází polychromovaná socha v presbytáři kostela Královny andělů v Nových Hrdějovicích. Z obrazů jmenujme kromě zmíněného gotického prototypu poměrně rozměrné plátno v Jihočeském muzeu v Českých Budějovicích z r. 1677, dále poněkud ruskální obraz ve sbírkách Alšovy Jihočeské galerie na Hluboké, jenž pochází ze soukromého domu v Českých Budějovicích a lze jej datovat do druhé poloviny 17. století. Z 19. století pocházejí obrazy, které bývaly v návesní kapli v Hlinsku, Radošovicích a v budově Biskupství českobudějovického. Ve sbírkách bývalého diecézního muzea v Č. Budějovicích byl ob-



Typ Panny Marie Pomocné (Pasovské)

raz na hedváblí. Krom toho se Panna Maria Budějovická objevuje i na domovních znameních, zejména opět v Českých Budějovicích, např. v ulici Česká, Hroznová, Knežská, Široká. K mladším zobrazením patří obraz na bočním oltáři v kostele sv. Jana Nepomuckého v Českých Budějovicích, pocházející z doby krátce po roce 1914. Pokud se týče přímých kopií gotického obrazu, poměrně dobrou repliku gotického originálu nechali r. 1945 pořídit českobudějovičtí redemptoristé, ovšem s tím, že německé nápisy byly zaměněny za jiné, český psané. Moderně stylizovaný obraz v mozaikové výzdobě oken kaple českobudějovického biskupství vznikl r. 1992. Kopie, umístěná na místě původního obrazu

v klášterním kostele, pochází z roku 1999. Dlouhou řadu multiplikací zatím ukončuje poměrně přesná kopie z r. 2001, určená jako soukromý osobní dar do zahránky.

Takřka klasickým typem milostivého obrazu je **obraz Panny Marie Pomocné**, neboli Pasovské. Předlohou pro velké množství kopií byl obraz sedící Panny Marie s Ježíškem na klíně, malovaný někdy po r. 1537 Lucasem Cranachem starším podle nizozemské předlohy. Někteří badatelé uvádějí, že Cranach maloval tuto Pannu Marii podle obrazu-paladia belgického poutního místa v Cambrai, který je však zrcadlově převrácen. Obraz se dnes nachází v kostele sv. Jakuba v Innsbrucku. Panna Maria Pomocná drží oběma rukama nahého Ježíška před svým pravicím ramenem, Ježíšek charakteristicky zvedá pravou nožku téměř do pravého úhlu a pravou rukou objímá matčin krk. Matka i dítě se vzájemně dotýkají obličejí, přičemž Panna Maria se dívá směrem k divákovi, zatímco Ježíšek směřuje pohled k ní. Dotyk obličejů matky a dítě je znám již ze starého byzantského umění, kde je tento typ označován jako Eleusa – Pelagionitissa. Obraz daroval roku 1611 saský kurfiřt Jan Jiří I. pasovskému knížeti-biskupovi Leopoldovi. V Pasově byla poté namalována kopie Cranachova obrazu a originál si biskup Leopold odvezl do Innsbrucku, kde se nachází dodnes. V Pasově měl pak děkan dómu opakovaná vídeňská andělů, jež souvisela s kopií obrazu. R. 1622 dal ve své zahrádce na mušité zjevení postaviti kapli a v letech 1627-30 poutní kostel. Při něm se usadili kapucíni, kteří přestavali i tu k obrazu. Pasovská Panna Maria byla vyzývána zvláště r. 1633 v době obležení města Švédy a r. 1683 jako záchytná před tureckými nájezdy do střední Evropy. U ohrožené Vídně kněz s obrazem volal „Maria hilf!“ (Maria pomoz!) do boje v bitvě u Kahlenbergu. Na poděkování za vítězství pak byl ve Vídní postaven kostel Panny Marie Pomocné (Pasovské).

V oblasti Českobudějovicka se těchto obrazů zachovalo poměrně málo. Ze zrušeného bočního oltáře Panny Marie Pomocné ve Strážově se zachoval alespoň obraz z r. 1748. Zvláštní úctě se těšil deskový obraz Panny Marie v kostele v Dolních Slověnicích. Byl umístěn v zasvěcené skříňce na bočním oltáři a je doloženo, že získal mnoho votivních darů. R. 1837 byl oloupen o všechny stříbrné peníze, zavěšené na šnůře kolem krku Panny Marie. Obraz se dostal r. 1907 do diecézního muzea v Českých Budějovicích. Barokní je rovněž obraz z Benešova nad Černou. Pannu Marii Pomocnou zobrazuje i nástěnná malba v poutním kostele v Zahájí a její zobrazení bylo oblíbené i na procesních koroubních, pocházejících např. z Konradče nebo Třhových Svíní.

Speciálně orientované poutní místo k Panně Marii Pomocné, jak je tomu mimo sledovanou oblast např. ve Skočicích na Strakonicko nebo v Malšíně na Česko-krumlovsku, však na Českobudějovicku a Novohradsku chybí.

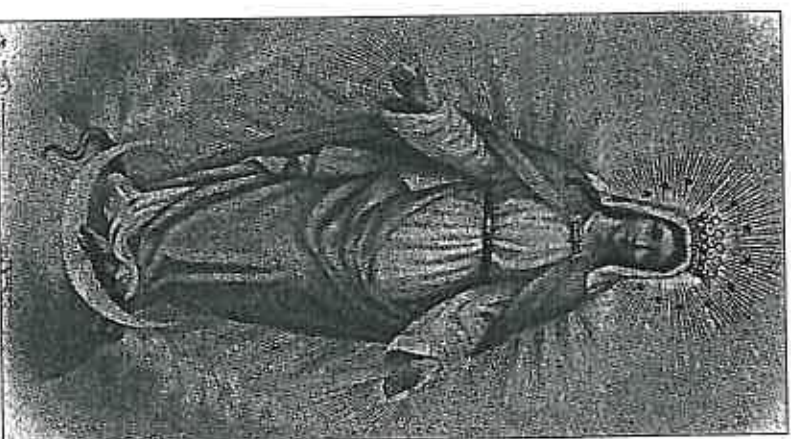
Vedle zmíněné úcty k Panně Marii Lurdské se v 19. století rozšířil také kult **Immaculaty Pařížské**. V kapli vincentinek v Paříži se r. 1830 dvacetileté novice sv. Kateřiny Lábourové ve svatostánku zjevovat Ježíš Kristus, dále srd-

ce sv. Vincence a později též Panna Maria, která oznámila, že Francii poskytnou pohromy. U oltáře v kapli se prý dostane milosti každému, kdo sem přijde prosit. Podle modelu pak nechala šifit drobné mariánské medailky, které napomáhají posvěcení věřících. Panna Maria je tu zobrazena opět stojící bez Ježíška, prostovlasá, s rukama rozpaženými, z konečků prstů vycházejí směrem k zemi paprsky. Zobrazení tohoto typu Panny Marie existují především v malířském provedení.

Na Českobudějovicku známe obraz např. z kostelů v Borovanech, Boshlci a Dubném. Někdy stojí Panna Maria na zemské kuli obtažené hadem dědičného hříchu, jindy je zobrazena stojící na oblacích. V kostele Panny Marie Růžencové v Českých Budějovicích, který byl svícen r. 1900, je rovněž na dřevěném kazetovém stropě znázorněna Panna Maria Pařížská mezi reliéfy Nejsv. Trojice a sv. Jana Křtitele. Jiným oblíbeným typem je **Panna Maria Růžencová**, rovněž zobrazená převážně v malířském provedení. Jde vlastně o výjev „Vítězný sv. Dominika“. Jakkoliv je modlitba tzv.

sv. Růžence starší (jistý druh kulíčekových růženců byl nalezen již v hrobech raně středověkých světců, např. abatyše Gertundy z Nivele ze 7. stol.), za autora dnes rozšířeného Růžence, je považován sv. Dominik, který tuto pobožnost (skládající se z jednotlivých modliteb) uspořádal r. 1208 do kanonické podoby. Na paměť vítězství nad Turky u Lepanta papež Řehoř XIII. založil r. 1573 růžencovou slavnost církve na poděkování za další vítězství nad Turky r. 1715 u Temesvánu. V 19. stol. podporoval šíření modlitby Růžence zvláště papež Lev XIII.

V českém prostředí pochází převážná většina obrazů s tímto námětem z 19. a začátku 20. století. Se sv. Dominikem, jemuž z nebes podává sv. Růžence Madona s Ježíškem, je někdy zobrazena sv. Kateřina Sienská, spolupatronka



Typ *Immaculaty Pařížské* (Paprskové)



Typ Panny Marie Růžencové

maloval sv. Lukáš. Od doby pozdního středověku se jeho kopie šířily po celém katolickém světě.

Původní barokní obraz, věnovaný kolem roku 1655 kněžnou Annou Marií Eggenbergovou poutnímu kostelu na Svatém Kameni, je dnes nezvěšuný a zřejmě byl zničen v padesátých letech 20. století. Zachovalo se jen několik votivních obrazů se zobrazením Panny Marie sněžné ze Svatého kamene. Tento ikonografický typ byl i ústředním motivem bočního oltáře v poutním kostele Nejsv. Trojice u Trhových Svinů, někdy počátkem devadesátých let minulého století však byl ukraden. Menší obraz Panny Marie Sněžné známe také z farního kostela v Trhových Svinech. Toto patrocinium měl i zaniklý kostelík v lese nedaleko Olešnice. Dnes na jeho místě stojí kamenná Boží muka z r. 1904 s obrázkem Panny Marie Sněžné na plechu. Původní obraz ze zrušeného kostela byl přenesen na boční oltář do nově zbudovaného farního kostela v Olešnici, avšak později její nahradil obraz novější, malovaný M. Kunzlem. Také z Libína poblíž Lišova známe mladší obraz tohoto typu.

Rovněž typ Panny Marie Karmelské má svoji starou byzantskou předlohu. Je jí obraz z nepolského kostela S. Maria del Carmine. Tento typ spadáme na

dominikánského řádu. Jde o anachronismus, neboť světelec žil o více než sto let později než sv. Dominik. Tak je zobrazena např. na malbě z 19. stol. v budově fary v Borovanech nebo na působivém beuronském obrazu hlavního oltáře Růženceckého kostela v Českých Budějovicích. Hieratický výjev Madony s Ježíškem, předávající Nejsvětější Svátosti, vytvořil rovněž v beuronském stylu na průčelí téhož kostela r. 1903 Viktor Foerster. Na jiných obrazech sv. Kateřina chybí a někdy je nahrazena postavou anděla jako protějšku sv. Dominika. Tak je tomu např. na obraze, jenž nalezneme v ambicích okolo římského Lorety.

Starým ikonografickým typem je také Panna Maria Sněžná. Jejím prototypem je obraz typu Hodegetrie zvaný Salus populi romani v římském kostele S. Maria Maggiore. Deskový obraz z 3. čtvrtiny 13. století má výrazné byzantské rysy a dle tradice jej



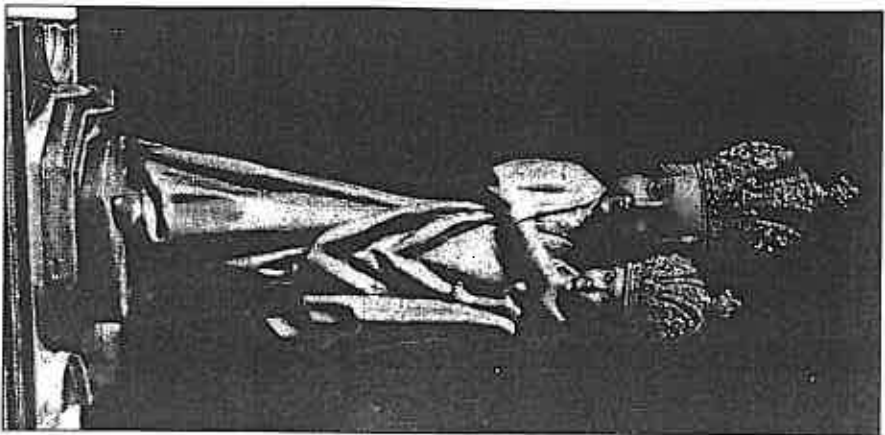
Typ Panny Marie Sněžné

malová z Zahájí. Do okruhu Hodegetrie můžeme zařadit i milostný obraz Panny Marie z Lišova, sem darovaný polským knězem, jež je zřejmě kopií uctvávaného obrazu v polské Golině. Rovněž v Besednici býval zčernalý barokní obraz Hodegetrie a lze se domnívat, že pocházel z některého ze zrušených poutních kostelů v době josefinismu. Do této skupiny patří i obrazy podle původně uherské předlohy Maria Pütsch, z nichž jedna, do dnešních dob bohužel nedochovaná, je doložena v původní marjánské kapli v Dobré Vodě u Č. Budějovic.

Typ sochy Madony Einsiedelské, nazývaný podle prototypu pozdně gotické sochy Černé Madony ve švýcarském poutním místě Einsiedeln, se odtažl ve formě barokní sochy Madony ve bočního oltáře v Boršově a především sochy z Kaplice. Předlohou je tu pozdně gotická černá skulptura Černé Manky Boží z r. 1466, uctívaná ve švýcarském poutním místě Einsiedeln nedaleko Curychu. Socha Madony z římské Lorety je volnou raně barokní kopií italské sochy Madony Loretánské z Loreta. V oblasti Českobudějovicka a Novohradska se dále vyskytují zobrazení Panny Marie Kájovské (2 x), Klatovské (3 x), Mariazelské (2 x), Panny Marie Dobré rady (obraz zničen v kostele stejného zasvěcení v Pohorí na Šumavě), Panny Marie Karlovské (1 x). Zajímavý je typ Panny

barokních nástěnných malbách Škapulířové kaple v Borovanech a jeho mladší replika bývala v proskleném rámu hlavního oltáře kostela sv. Vavřince v Píštěně. Panna Maria z ochraňující duše v očištění se škapulířem byla zobrazena i na jednom obrazu kostela v Hosině.

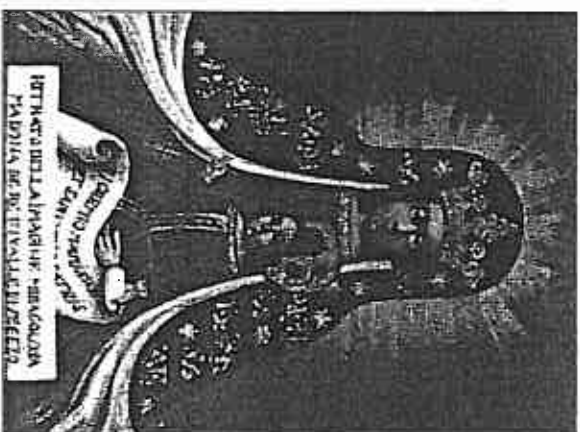
Kromě Madony Budějovické je dalším „domácím“ typem obraz Madony z Doulebo. Jeho předlohou je gotický deskový obraz z let 1435–40, dle tradice uctívány již sv. Vojtěchem a vystavený dnes v expozici Národní galerie v Praze. Jeho starou, ovšem volnější replikou je rovněž gotický obraz Madony z kostela Všech svatých v Kamenném Újezdě, dnes v expozici Alšovy jihočeské galerie v Hluboké nad Vltavou. Jde vlastně rovněž o starý ikonografický typ Hodegetrie. Mimoto se setkáme se zobrazením Madony Doulebské na barokních freskách v poutních objektech v Ři-



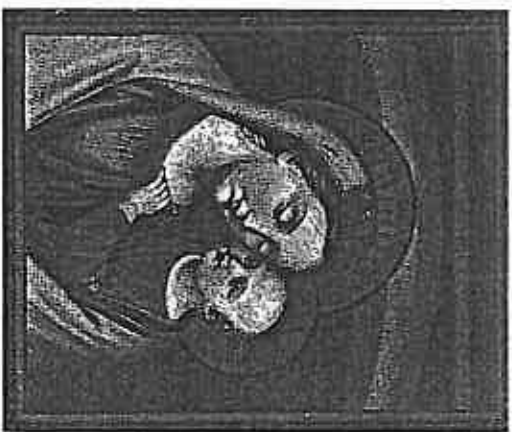
Typ Panny Marie Svatohorské

časnosti přednětém modlitbě a proseb mnoha žen v katedrále v Č. Budějovicích. Ovšem samostatná socha Panny, jako hlavní kulturní předmět poutního místa, se ve sledované oblasti nevyskytuje. V Douhlebech byla socha Panny, opředená legendou o jejím zachránění před spálením, ukřadena v r. 1993.

Z ostatních kopií a replik milostných obrazů a soch stojí za zmínku např. ještě typ sochy **Břkovaného Krista** podle předlohy v bavorském Wiesu (např. z Konдраče, Mladošovic, Raudolfova), typ obrazu **Nejsv. Trojice Sonntagbergské** v jednom z kostelů v Č. Budějovicích či tzv. *verra effigies* („pravé zobrazení“) sv. Václava atd. Časté jsou i kopie **Pražského Jezulátka** z 19. století.



Typ Panny Marie Klarovské



Typ Panny Marie Dobré rady

Milostným obrazům obětovovali věřící tzv. votivní dary. Velké množství je jich doloženo např. ve Svatém Kamenu, Dobré Vodě u Nových Hradů, v Řimově, ale i u obrazů a soch Madon v Douhlebech, Zahájí a jinde. Někteří časem vytvořili skutečné pokladnice, které byly sítacem r. 1811 zabaveny (viz kapitola Votivní dary).

Pokud se týká zvláštní úcty ke světciům, pro oblast je charakteristický kult sv. Linhartu (Leonarda), francouzského světce 6. století, benediktinského poustevníka, patrona sedláků, dobytků a koní. V převážně zemědělském kraji jižních Čech se s ním setkáme opravaďu velmi často. Jsou mu zasvěceny kostely v Čakově, Dolních Slověnicích a Pohorské Vsi; k nim můžeme připočítat ještě zaniklou kapli sv. Linhartu v Dobré Vodě u Č. Budějovic. Kromě toho je mu zasvěceno ohromné množství oltářů, např. v Bílé Hůrce, Blansku, Bošinci, Horní Stropnici, Nových Hradech, Malontech, Mladošovicích, Nákři, Rudolfově, Řimově, Trhových Svinech atd. V tomto smyslu se četnost zasvěcení oltářů sv. Linhartu ve zkoumané oblasti řadí na třetí místo (!), hned za Pannu Marii, jež představuje téměř čtvrtinu všech případů, a za sv. Jana Nepomuckého, jehož kult byl nejen v Čechách po jeho svatočelení obrovský.

Kromě milostných obrazů byly v kostelech uctívány též relikvie muceďnků. Z větších ostatkovyých tumb s kosmi svěciů to byly zvláště v Českých Budějovicích ostatky sv. Auraciána a na Svatém Kamenu ostatky sv. Konkordie.