

Jan Beránek

/barokní morové votivní sloupy

život a smrt na pozadí morových epidemií barokní epochy

Motto:

„Božství je »míra«, jíž člověk rozměruje své bydlení,
své zdržování se na zemi a pod nebem.

Jen pokud člověk svoje bydlení tímto způsobem přeměruje,
je schopen přiměřeně své bytnosti být.

Bydlení člověka záleží ve vzhlízejícím proměřování dimense,
do níž patří právě tak nebe jako země.“

M. Heidegger: Básnický bydlí člověk, Praha 1993.

Ke tváři kulturní krajiny českého baroka nerozlučně patří votivní sloupy a sousoší. Ve většině případů jsou dodnes dominantami veřejných prostranství měst, zejména jejich náměstí, ale také bezprostředního okolí radnic, paláců, kostelů, hřbitovů, bran, mostů a komunikací. Města byla v baroku zaplněna bezpočtem mariánských, svatojánských a svatováclavských soch, morových sousoší i kašen, které dnes stejně pilně plní stránky soupisů památek a turistických průvodců. Se sochou se pak každý z nás setkává takřka denně, stačí jen vyjít na ulici a porozhlédnout se. V každodennosti obstarávání však na ně jaksi není čas. Podobně jako jiné památky minulosti jsou již ze svého původního času (a obsahu) vyvázaný, jsou pro nás jen kulisou města, místa a času, v němž žijeme. Ze základu slova památka ovšem vyplývá, že ta či ona věc, předmět mají být připomenutím, upamatováním se. Čeho nebo na co?

Pokusím se to ukázat na fenomenu vzniku, podoby a obsahové stránky morových sloupů a sousoší 17. a 18. století. Ačkoliv vlastní prvního mariánského sloupu je Itálie, kde byla v Římě na Piazza S. M. Maggiore roku 1614 postavena na původně antický sloup před mariánským kostelem socha Panny Marie, obecného rozšíření se tomuto druhu památníku dostalo ve střední Evropě, konkrétně v Bavorsku, Rakousku, Čechách, Moravě, Slezsku a Uhrách. Jejich zřizování zde započal mnichovský sloup z roku 1638. Závaznou ikonografickou i výtvarnou podobu prvního českého votivního mariánského památníku určil vídeňský sloup na náměstí Am Hof z roku 1647 (dnes ve Wernstein na Innu). Byl pořízen Ferdinandem III. jako výraz díků Panně Marii za záchranu Vídně ze švédského obležení. Nejinak tomu bylo i v případě mariánského sloupu, který stával až do stržení 3. listopadu 1918 na Staroměstském náměstí v Praze. Rovněž na paměť uhájení města za švédského obležení (1648) rozhodl stejný panovník postavit sloup se sochou Panny Marie Immaculaty (Panny Marie Neposkvrněného početí). Na stylobatu (podíu) o třech schodiškových stupních spočíval čtvercový so-

kl členěný nárožními rizality se sochami andělů bojujících s ďábly. Celý sokl byl ještě ohrazen kamennou balustrádou. Uprostřed soklu se tyčil sloup s korintskou hlavicí, na níž byla postavena socha Panny Marie Immaculaty. Ikonografie sloupu souvisela s císařovým horlivým propagováním dosud neoficiálního dogmatu Neposkvrněného početí Panny Marie (dogma bylo přijato až roku 1855!) a se snahou jistým způsobem zajistit prvenství Panny Marie mezi silným kultem českých zemských patronů. Mariánská socha je dominantou většiny votivních sloupů a sousoší - je vhodné tedy učinit krátký ikonografický exkurs k tomuto typu Panny Marie - Immaculaty.

O dogmatu neposkvrněného početí, tj. početí samotné Marie v klíně její matky Anny, diskutovali theologové již ve středověku - svoji závaznou ikonografickou podobu však získalo až v 17. století. Marie byla předurčena, aby spolupůsobila při vykoupení člověka z Evina hříchu a byla označena za „druhou Evu“ (Gn 3, 15); ve výtvarné podobě proto stojí na hadu nebo drakovi jako symbolu hříchu, satana. Celkovou výtvarnou podobu pak zformovala Apokalypsa (Zj 12, 1), kde v ženě stojící na Měsíci (měsíční srpek byl chápán jako symbol čistoty již v předkřesťanské éře), oděné Sluncem a s korunou dvanácti hvězd kolem hlavy, byla spatřována paralela ke starozákonnímu textu. (Snímky ukazují víceméně závaznou podobu zobrazení Immaculaty - Panna Marie s rukama sepnutýma k modlitbě, s korunou dvanácti hvězd kolem hlavy, stojí na sféře obtočené hadem nebo drakem, kterému šlape na hlavu).

Ne všechny sloupy a sousoší jsou spojeny s morovou epidemií. Již některé starší mariánské sloupy byly stavěny v okolí poutních míst s uctíváním obrazy nebo sochami, často středověkého původu. Příkladem za všechny budiž Svátá Hora u Příbrami, kde byl roku 1661 před Pražskou branou vztyčen sloup s kopií svatohorské Madony.

Vedle sloupů se sochou Panny Marie, které jsou nejčetnější, ovšem existují i sloupy ukončené skupinou Nejsvětější Trojice, sv. Janem Nepomuckým, sv.

Václavem, sv. Florianem, archandělem Michaellem a dalšími svěťci. Sloupy se sochami světců měly být poctou svatému patronu a prostřednictvím svatého patrona pak vlastní místo chránit (Jan Nepomucký byl ještě před svatořečením pokládán za významného a divotvorného českého zemského patrona, sv. Václav jako vévoda České země byl uctíván obecně, sv. Florian ctěn jako patron zažehnavající oheň nebo pomáhající v boji s ním, sv. Šebestián byl vztyčen jako ochránce proti moru atd.).

Zřízením mariánského sloupu na Staroměstském náměstí začalo období trvající déle než 150 let, během něhož bylo postaveno okolo dvou set mariánských a trojičních sloupů a sousoší po celých Čechách. Není cílem tohoto příspěvku podat úplný přehled ikonografických nebo architektonických typů těchto památníků. Vzhledem k jejich četnosti je však na místě naznačit alespoň v obrysech jejich vývoj a podobu.

Již delší dobu je odborné literatuře známa souvislost mezi některými dějinnými událostmi a počtem nově postavených památníků. Takovou událostí byl konec třicetileté války, spojený se vztyčením prvního mariánského sloupu v Čechách (1650), dvě velké morové epidemie v roce 1680 a 1713, léta blahorečení a kanonisace Jana Nepomuckého. Celou barokní epochu symbolicky uzavírají josefinské sekularizační dekrety z let 1782 - 1784, které zcela ruší ve prospěch racionalismu sakrální stránku baroka. Čtyři takto vymezená období, první od 1650 do moru 1680, druhé do moru v letech 1713 / 1714, třetí do kanonisace Jana Nepomuckého a konečně čtvrté do josefinských dekretů, odpovídají ikonografickému vývoji a uměleckému ztvárnění votivních sloupů a sousoší. Je příznačné, že rozmach jejich zřizování se kryje s rozmachem poutí k zázračným sochám a obrazům.

Pro první období do velkého moru v roce 1680 je typické postupné narůstání oblíbenosti mariánského kultu. Mariánské památníky jsou tvořeny soklem, sloupem a vr-

cholovou dominantou, kterou je většinou socha Panny Marie Immaculaty. Vzorem pro ostatní monumenty je bezesporu pražský staroměstský sloup, jehož sochařská výzdoba provedl významný umělec raného baroka - Jiří Bendl. Výzdoba ostatních (nebylo jich více než desítek) byla poněkud skromnější a omezovala se na mariánskou sochu. Týkala se hlavně soklu a sloupu (voluty a profilovaná deska soklu, vegetabilní výzdoba dolní části dřívka). V Nové Bystřici byl vztyčen roku 1679 první sloup s Nejsvětější Trojicí (Trůn milosti).

Ve druhém období po velké morové epidemii v roce 1680 vzniklo již kolem šedesáti sloupů a sousoší, všechny jako záslubné nebo děkonné za skončení nebo ochranu před morovou ranou. Jednotlivé oblasti Čech se začínají lišit. V severozápadních a severních Čechách začíná převážet kult Nejsvětější Trojice, jejíž oblíbenost zde vzrůstá mezi převážně německým obyvatelstvem. Svou roli zde sehrála i blízkost luteránského Saska a převážně protestantského Slezska, neboť trojiční tematika byla jistou duchovní i věroučnou spojnicí protestantů i katolíků. Na ostatních místech Čech po skončení rekatolisace rychle narůstá oblíbenost mariánského kultu, spojeného s četnými poutěmi na svatá místa. Monumenty získávají členitou architektonickou podobu s bohatou a početnou sochařskou výzdobou. Nejobvyklejší jsou sousoší s českými zemskými patrony sv. Janem Nepomuckým, sv. Václavem, sv. Vojtěchem, sv. Vitem, sv. Prokopem, sv. Ludmilou a dalšími, kteří bývají kombinováni s ochránci proti moru - sv. Rochem, sv. Šebestiánem, sv. Rozálií Palermskou nebo sv. Karlem Boromejským. Časté je také zpodobení ochránců před ohněm - sv. Floriana a sv. Vavřince. V ikonografii sousoší se objevuje i celá řada dalších světců, jejichž výskyt je lokální a kteří mají souvstažnost k donátorovi nebo blízké církevní instituci, případně k místnímu svatému patronu.

Nejvýznamnějšími památníky tohoto období jsou trojiční a mariánská sousoší v Chomutově (1697), Broumově (1706) a Zákupěch (1708). V Zákupěch staví Anna Marie Františka, velkovévodkyně Toskánská, jeden z prvních sloupů tzv. „oblakového (oblačného)“ typu, který se tak nazývá podle sochařského ztvárnění dřívku sloupu nebo obelisku do podoby na sebe kladených oblaků, často zdobených hlavičkami malých puttí. Ti podtrhují nebeskou podstatu vynášené sochy.

Třetí období po morové epidemii 1713 / 1714 je nejvýznamnější etapou budování mariánských a trojičních sousoší. Za relativně krátkou dobu patnácti let vzniklo okolo 70 monumentů, vesměs náročné architektonické podoby a složité ikonografie. Jestliže jsou v předchozím období stylobat a sokl koncipované na ortogonálních půdorysech, nyní získávají trojúhelné, polygonální nebo složité křivkové, radiálně rozvíjené formy. Mění se i vlastní sloup, který je vystřídán mimořádně vysokým a šíhlým trojbokým, čtyřbokým nebo okrouhlým jehlancem. Později se stává jehlancový obelisk hmotnějším a bývá korunován komplikovanými skulpturálními konfiguracemi. I za cenu desarchitektonisace nosného prvku vznikají případně čistě sochařsky modelované oblakové sloupy. Vyjadřují mystické stupně sedmera nebes a ve své zhmotnělé podobě jednoznačně rozlišují pozemskou sféru pevně architektonisovaného stylobatu a soklu od sféry nebeské - oblakné. Typickým prvkem se stává i vývin nárožních soklových pilířků do tvaru mohutných konsolovitých svislých volut. Ty pak od 20. let zcela převládají.

Panna Marie Immaculata, Kolín, po roce 1682

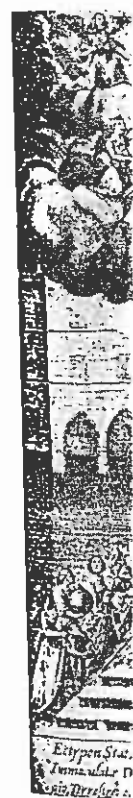
Nejsvětější Trojice, Náchod, počátek 18. století



Forma architektonická kombinace Nejsvětější Trojice s ikonografickou nejsoučástí. Mnohé architekti a sochařští mistři dle každého z po stránce architektonické nebo ikonografické. Za všechny v Praze (1713) - 1715). Teplicích Praze na Hradčanech

Poslední část Nepomuckého předchozí památníků nastala Jana Nepomuckého nové sociálních zemí v 17. století postavených. K pozdním převažování konkávně a tupoúhelných poutí dříve zdůraznit, že pro špičkové často poutí Dientzenhofera objednavatele přístupů

Algorická rytina náměstí v Praze.



cha Panny
menty byl
sochařskou
roka - Jan
než deset)
nariánskou
a profilo-
ásti dřívku).
rvní sloup

mii v roce
ší, všechny
po ochranu
se začínají
začíná pře-
zde vzrůstá
ou roli zde
žné protes-
a jistou du-
líků. Na o-
e rychle na-
ntými pou-
nitou archi-
nařskou vý-
zemskými
Václavem.
Ludmilou
proti moru
rmskou ne-
odobení o-
nce. V iko-
světců, je-
st k donáto-
k místnímu

obí jsou tro-
Broumově
Anna Marie
z prvních
který se tak
upu nebo o-
často zdá-
jí nebeskou

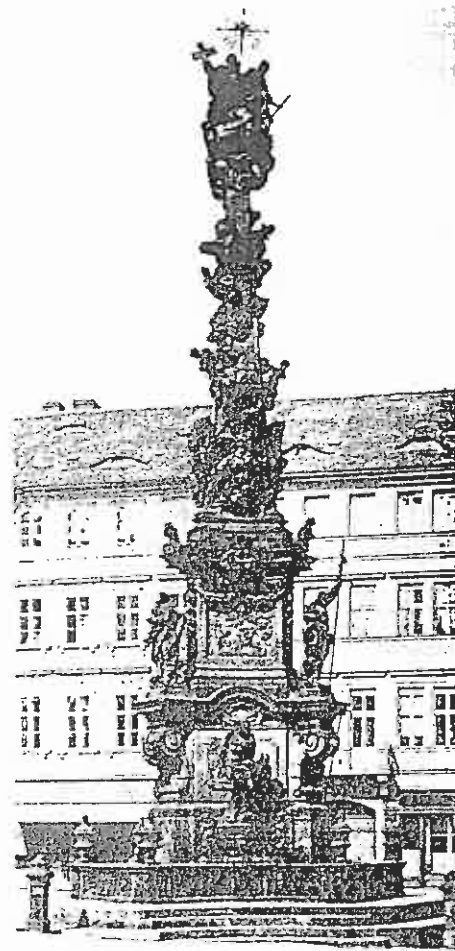
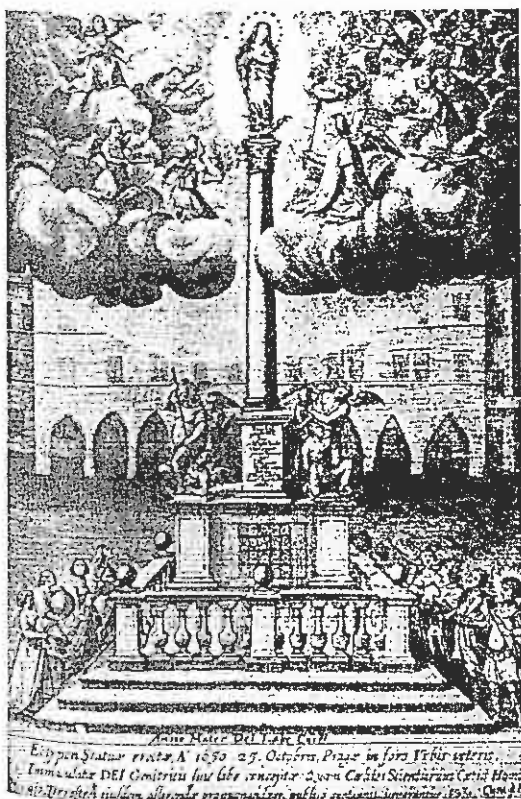
1714 je nej-
a trojičnické
et vzniklo o-
ktonické po-
dehozím ob-
álních půdo-
í nebo složi-
se i vlastní
m a štíhlým
jehlancem.
ejším a bývá
konfigurace-
vku vznikají
kové sloupy
e své zhmot-
u sléru pevně
fěr nebeské -
árožních sok-
tých svíslých

Forma architektury vrcholného baroka významně ovlivnila ikonografii a možnosti sochařské výzdoby. Je obvyklá kombinace trojiční a mariánské ikonografie (Nejsvětější Trojice je doplněna Pannou Marií), žádnou výjimkou nejsou sochařské ansámblы o osmi, deseti i více figurách. Mnohé z těchto monumentů navrhovali významní architekti a sochařskou výzdobu provedli neméně významní mistři dláta - např. M. B. Braun a F. M. Brokof. Takřka každý z nich je nějakým způsobem jedinečný, ať už po stránce architektonického ztvárnění, sochařské výzdoby nebo ikonografie a zasluhoval by proto větší pozornosti. Za všechny lze jmenovat sousoší na Malé Straně v Praze (1713), Hradci Králové (1714), Kutné Hoře (1715), Teplicích (1718), Teplé (1721), Voticích (1722), Praze na Hradčanském náměstí (1725), Valči (1727) atd.

Poslední časový úsek je vymezen kanonisací Jana Nepomuckého a dekrety Josefa II. z let 1782-1784. Od předchozího období intenzivního budování těchto památníků nastalo jisté zklidnění, ať již z důvodu kanonisace Jana Nepomuckého, kterému byly nyní hromadně zasvěčovány nové sochy, nebo z důvodu pozvolné saturace českých zemí votivními sousošími. Přesto však bude během půl století postaveno ještě kolem 50 těchto památníků.

K pozdním tendencím architektonického vývoje patří převažování konvexních tvarů soklu nad dramatickými konvex-konkávními křivkami vrcholného baroka. Čtvercové a trigonální dispoice jsou modelovány prostřednictvím polygonů ve víceméně kruhový půdorys koncipovaný důsledně centrálně a dostředně. Je však třeba zdůraznit, že výše naznačené vývojové tendence jsou typické pro špičkové práce předních architektů a sochařů, kteří často pracovali v úzké součinnosti (např. K. I. Dientzenhofer a K. J. Hiernle) pro významné stavebníky a objednavatele. Na mnoha dalších místech, která teprve nyní přistupují k budování mariánských a trojičnických sou-

Alegorická rytina mariánského sloupu na Staroměstském náměstí v Praze, rytina z roku 1651



Oblakový sloup Nejsvětější Trojice v Teplicích. M. B. Braun a dílna, 1718

soší, pozorujeme starší vrcholně barokní formy. Rozhodujícími faktory bylo přání objednavatele, množství finančních prostředků a v neposlední řadě i schopnosti architekta a sochaře.

K významným sousoším tohoto období patří sloup se čtrnácti svatými pomocníky v Kácově (1729), sloupy v Žalčě (1732), Dobrušce (1736), Kladně (dokončeno 1741, kde návrh sousoší vypracoval pro břevnovské benediktiny K. I. Dientzenhofer a sochy vytesal K. J. Hiernle) a Smečně (1744, F. I. Platzer). Mariánská sousoší vznikají po celých Čechách ještě hluboko v pozdním 18. století a svědčí tak o hlubokém zakořenění baroka. Definitivní konec však znamenaly josefínské reformy: vyhlášení náboženské svobody, zrušení nevolnictví, rušení klášterů, zákazy poutí a procesí, reorganizace diecézí a farností spojená se sekularisací samotné církve.



Mariánské i trojiční památníky byly již v nadpisu označeny za vodní, tedy za děkovné a záslibné. Ostatně četné nápisy na jejich soklech mají často charakter invokací k Bohu, Panně Marii i jednotlivým světcům, proseb za odvrácení nejstrašnější metly lidstva nejenom ve středověku, ale i v poměrně nedávném novověku - epidemie moru. Původcem moru je bacil Pasteurella pestis, jehož cyklus začíná v hlodavcích (krysách) a na člověka je přenášen blechou. Existují dvě formy onemocnění: Pestis bubonica, pověstný dýmějový mor, žlázoový, postihující především mízní uzliny a projevující se jejich zduřením s ná-

slednou nekrosou. To jsou ony od starověku obávané černé bulky a boule vyvolávající hrůzu.

Pestis pneumonica, plicní mor, řidší forma onemocnění, vzniká z předchozí formy, na rozdíl od předchozí je však vysoce virulentní. Dýmějová forma se nejprve projevuje psychickými depresemi, bledostí, stavy apatie a charakteristickou úzkostí ze smrti. Třetí až pátý den následuje zduření uzlin s tmavě modrou barvou kůže. Působením na krevní oběh a poškozením myokardu vyústí nemoc během několika dnů do komatu s tichým a hrůzným deliriem. Septická forma končí smrtí ještě před vznikem charakteristického zduření žláz třetí až čtvrtý den za celkové psychické zmatenosti. Mortalita nebyla stoprocentní, činila však běžně 50 - 80 %.

Poněvadž byl původce onemocnění objeven až v roce 1894, mohli se lidé nemoci bránit pouze pasivně. Jak již bylo řečeno, nemoc propukala v důsledku špatné hygieny přenášením nákazy z krys. Při dnes stěží představitelných hygienických podmínkách, jaké vládly ve středověku a ještě dlouho do novověku, není divu, že se nákaza šířila velice rychle - zvláště ve městech s velkou koncentrací obyvatel. Nevyhnula se však ani vesnicím. Mor je u nás prvně doložen již ve 13. století. Od té doby se pravidelně vrací nebo objevuje znovu a znovu každé století, často několikrát za sebou. Pověstnou se stala celoevropská pandemie poloviny 14. století, která přišla z Dálného východu. „Černé smrti“ tehdy v Evropě pravděpodobně podlehl až 40 % populace. Je zajímavé, že tehdy se mor Čechám vyhnul nebo se jich dotknul jen okrajově. Avšak roku 1358 a pak i 1361 byl zpět, a i když šlo „jen“ o sezonní záležitost, prošel celou zemí a napáchal velké škody. Mor je pak pravidelně zaznamenáván po celé 15. století, nikdy však nedosáhl děsivých rozměrů pandemie 1346 - 1356.

V 16. století proběhlo Čechami celkem devět epidemií, zvláště mor roku 1582 byl hrozný: Mikaláš Dačický z Heslova ve svých pamětech uvádí, že tehdy v Kutné Hoře umíralo až 100 osob denně. Útrapy třicetileté války

byly stupňovány dvěma mory v letech 1634 a 1648. Pro vznik barokních votivních památníků měly ovšem rozhodující význam dvě velké epidemie, 1679 / 1680 a 1713 / 1714. Tehdy byl mor, podobně jako jiné epidemie a nemoci, již po staletí nedílnou součástí lidské existence. Častá úmrtí byla běžným jevem a smrt sama byla chápána jako přirozená (a koneckonců nevyhnutelná) součást lidského života; byla ovšem koncem života na Zemi. Ten však, kdo si zajistil spásu skrze víru v Boha a Spasitele, může očekávat vzkříšení a život věčný. A v těchto, pro náš desakralisovaný svět s jeho úpěnlivým lpěním na svém životě teď již těžko pochopitelných dimensích Heideggerovy „Čtveřice“ - spojení Země a Nebe, dimensí smrtelných a božských - byla rozměřena celá lidská existence. Neznamená to však, že by se lidé novověku pokorně odevzdali do rukou Božích. Právě naopak. Kdo mohl (a také kdo na to měl), utíkal z měst již s prvními náznaky epidemie. Císařskou rodinu nevyjímaje. Ještě než za moru 1679 začalo umírat ve Vídni denně 250 - 300 osob, ujela císařská rodina před epidemií do Prahy. Zde však na sebe nenechal mor dlouho čekat a již koncem února 1680 umírají v Praze na mor první lidé. Nastává nové stěhování - císařská rodina se uchyluje na zámek v Brandýse nad Labem.

Ještě dávno předtím, než morová epidemie zasáhla danou zemi, valila před sebou poplašné zprávy; a městské magistráty tyto informace o postupující vlně smrti braly velice vážně. Již pro mor v roce 1585 a 1599 byla zemskou kanceláří nařízena pravidla a ustanovení, jak se má město (tehdy pražská města) chovat v době moru. O tom, jak taková ustanovení měla v ideálním případě vypadat, nás seznamuje „Infectionsordnung“ pro markrabství moravské, který byl vydán roku 1705 (znovu v letech 1713 a 1715).

Je to mimořádně rozsáhlý elaborát, který v 52 obecních článcích a pak ještě v mnoha jednotlivých kapitolách podrobně rozvádí příkazy a doporučení pro městské magistráty a povinnosti jednotlivých osob - od vrchnosti, duchovních, lékařů, lékárníků, lazebníků, bradýřů až po měšťany, špitálníky, nosiče mrtvol, čističe nakažených domů a hrobníky. Město se má uzavřít a stráže nemají vpustit dovnitř nikoho, kdo by se neprokázal osobním průkazem dosvědčujícím, že tam, odkud přichází, se nevyskytla jediná nákaza. Město se tak prakticky ocitlo v karanténě a isolovalo se (nebo se o to spíše pokoušelo) od již dříve nakažených oblastí. K drakonickým opatřením patřila separace nemocných v jejich vlastních domech, které byly viditelně označeny a často i zatloukány. Hned vedle se ovšem doporučují časté pobožnosti ve farním chrámu: pokud ale nemoc kulminuje, mají být bohoslužby co nejvíce zkráceny nebo případně zrušeny, okna kostela otevřena a kostel vykuřován kadidlem. Zvonit se má denně až čtvrt hodiny. Měšťané mají při dvojnásobném nebo trojnásobném zvonu všeho nechat, padnout na kolena, modlit se a prosit Boha o slitování. Doporučuje se rovněž uctívání zázračných obrazů, konání bohuslužeb venku u provisorně instalovaných oltářů, a když mor pomine, mají se zde vztyčovat votivní sloupy na počest Boha, Panny Marie a všech svatých.

Charakteristickým příkladem v tomto směru je dochovaný dopis z roku 1715, který zaslalo město Litomyšl, kde mor již odezněl. Moravské Třebové, v níž morová epidemie zrovna kulminovala. Městská rada v Litomyšli doporučila Třebovským, aby se jako na jistou pomoc v neštěstí s úctou obrátili k zázračnému obrazu Krista chovanému

v Chrudimí.
nastalo vidí

Nic nap
infekčního i
hygienický
S postupný
la zcela vyn
Moravě v k
přes Dolní
zemí zavle
První úmrtí
ku března.
teré bylo z
sudu. Šlec
město. V de
stovky lidí.
byla náhlá
stranství. A
přísne trest
1713 zahyn
vatel, tj. kaž
Ořesné

chví morov
a mrtvá těla.
la na velkou
mady lidský
mňajících o
to místě rok
Pomník byl
zameně vzn
ků Panně M
Panny Marie
botách věst
doprovodu h

Ačkoliv
nebyla stopro
konvalescenc
stavitelců př
mátníků zas
Trojici. Kdy
plakávání m
ko projev dí
Boží, často i
Byl to také č
nou zmiňovan
to období do
meny, se kon
mně na měste
měl hrozného
moru na nán
Městská 140
v Olomouci c
měl morový
pis zemělých
mene sloupu.

Shora uve
v čase moru a
jejího pomník
Pisemné pram
čené statue u
peněz, sestave
mu, únavnou f
kevními úřady
ním architektu

Pozdně barokní sousolí Nejsvětější Trojice ve Smečně.
F. I. Platzer, 1744



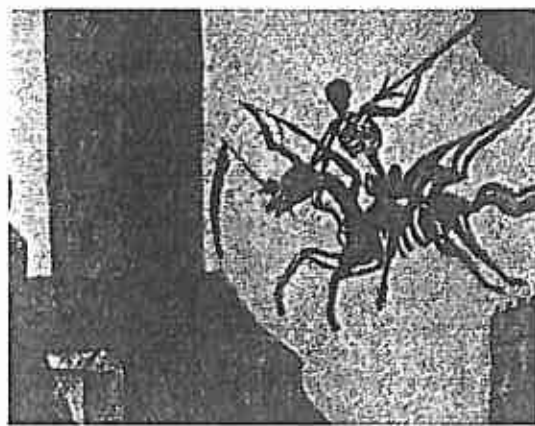
v Chrudimí, podobně jako učinilo město Žatec a kde ihned nastalo viditelné zlepšení.

Nic naplat. Přes všechnu vypjatou zbožnost a příkazy infekčního řádu se epidemie bleskově šířila. Za panujících hygienických podmínek tomu ani menohlo být jinak. S postupným narůstáním počtu zemřelých se situace začala zcela vymykat kontrole. Mor, který řádil v Čechách a na Moravě v letech 1713 a 1714, sem byl přenesen z Uher přes Dolní Rakousko a Vídeň (1712). Odtud ji do českých zemí zavlekli hlavně kupci a obchodníci s dobytkem. První úmrtí zaviněná morem se v Praze objevila na počátku března. Nejprve epidemie zachvátila židovské město, které bylo zcela izolováno a bez pomoci zanecháno svému osudu. Šlechta a bohatí měšťané začali houfně opouštět město. V době kulminace epidemie, kdy denně umíraly stovky lidí, zavládl ve městě chaos. Žádnou výjimkou nebyla náhlá úmrtí na ulici nebo na jiném veřejném prostranství. Ačkoliv se olupování mrtvol a rabování domů přísně trestalo, bylo na denním pořádku. V Praze roku 1713 zahyne za velké morové epidemie přes 12 000 obyvatel, tj. každý šestý obyvatel měst pražských.

Oříšné apokalyptické scény se odehrávaly i při předchozí morové epidemii v Kolíně. Umírání nebralo konce a mrtvá těla, která nemohla být rychle pochována, se kupila na velkou hromadu uprostřed náměstí. Kolem této hromady lidských těl se pak shlukovaly houfy vyjících psů odmítajících opustit své mrtvé pány. Dle pověsti byl na tomto místě roku 1682 vztyčen sloup s mariánskou sochou. Pomník byl sice postaven na místě starší sochy sv. Václava, nicméně vznikl právě na paměť obětí moru a jako projev díků Panně Marii. O deset let později odkázal zbožný ctitel Panny Marie určitý obnos, aby bylo možné o některých sobotách vést ke sloupu procesí z děkanského kostela a za doprovodu hudebníků zpívat loretánské litanie.

Ačkoliv byla mortalita při morové epidemii vysoká, nebyla sto procentní. Řada osob přežila a uzdravila se; rekonvalescence ovšem trvala řadu týdnů. Mnoho z těchto šťastlivců přispělo finančním obnosem na výstavbu památníků zasvěcených Panně Marii nebo Nejsvětější Trojici. Když epidemie pominula, nastal čas sčítání a oplakávání mrtvých. Okamžitě byla ustanovena procesí jako projev děkuvzdání za odvrácení moru a milosrdenství Boží, často na přímý rozkaz hejtmána nebo magistrátu. Byl to také čas naplnit sliby dané v době moru. V již jednou zmiňované Moravské Třebové, jejíž historie je pro toto období dobře osvětlena dochovanými písemnými prameny, se koncem roku 1715 obrací děkan J. A. Stehr písemně na městskou radu s žádostí o příspěvek, aby „na paměť hrozného moru ku cti Panny Marie a svatých patronů moru na náměstí kamenný sloup postaven býti mohl“. Městská rada následně žádá biskupskou konsistoř v Olomouci o povolení vystavět na náměstí sloup na paměť morových obětí. Při té příležitosti byl zhotoven soupis zemřelých a ten byl později vložen do základního kamene sloupu.

Shora uvedený příklad ukazuje, že zbožné sliby dané v čase moru a úmysl vzdát čest královně nebes vztyčením jejího pomníku jsou jen počátkem procesu jeho vzniku. Písemné prameny dokládají, že do doby posvěcení dokončené statue uplyne často dlouhá doba, vyplněná sbíráním peněz, sestavováním vhodného ikonografického programu, únavnou korespondencí s příslušnými světskými i církevními úřady za účelem získat potřebná povolení, hledáním architekta, sochaře a kameníka a nakonec i organizo-



Morová rána personifikovaná Smrtí jedoucí na koni - kostlivci, detail obrazu z kostela Panny Marie Sněžné v Olomouci, 1721

váním a řízením celé stavby. V Praze existuje mariánské sousoší, jehož historie je poměrně dobře známa a na jehož příkladu lze objasnit vznik votivního památníku. Po stránce umělecké patří navíc k vynikajícím dílům vrcholného baroka. Je jím mariánské sousoší na Hradčanském náměstí, postavené v letech 1725 až 1736, jehož sochařskou výzdobu provedla za účasti mistra dílna F. M. Brokofa.



Zbožné sliby učiněné v době moru roku 1713 a vděčnost Bohu za jeho konečné odvrácení daly v Praze vzniknout hned třem takovým památníkům. Vedle hradčanského magistrátu pojali stejný úmysl i Malostranští. Památník zasvěcený Nejsvětější Trojici, který stojí v horní části Malostranského náměstí u kostela sv. Mikuláše, byl svěcen již roku 1715. Návrh připravil dvorský architekt G. B. Alliprandi, sochařskou výzdobu realizoval F. Geiger a J. O. Mayer. Další morové sousoší Nejsvětější Trojice stávalo až do roku 1874 (kdy bylo strženo a rozbito) na Novém Městě ve Štěpánské ulici. Na paměť odvrácení moru nechal sousoší postavit František Antonín, hrabě Špork.

Vlastní popud k založení sousoší, jež dosud stojí přibližně uprostřed Hradčanského náměstí, vyšel roku 1722 od kanovníka svatovítské kapituly J. M. Martiniho, který na sebe vzal závazek získat dostatečný finanční obnos na stavbu památníku. Bylo to způsobeno pravděpodobně tím, že menší a chudší město Hradčany na sebe nemohlo vzít takové finanční břemeno, jako tomu bylo v případě Malé Strany (Menší Město pražské). Historie Hradčan byla poněkud odlišná od ostatních třech pražských měst (Starého Města, Menšího Města a Nového Města pražského). Zatímco ta byla již ve středověku královskými městy, zůstávaly Hradčany až do roku 1598 městem poddanským a jejich nevelký obvod, vázaný Hradem, postranním právem premonstrátského kláštera na Strahově (tzv. právo strahovské) a Malou Stranou, byl pod přímou správou purkrabího Pražského hradu. Až za vlády Rudolfa II., který využil doby, kdy purkrabský úřad Pražského hradu nebyl obsazen, získaly Hradčany statut královského města. Ačkoliv mělo město své konšele, nedostalo královského hejtmána ani rychtáře a z doby poddanství dokonce zbývaly určité povinnosti k Pražskému hradu, jako bylo sečení trávy v Ovenci (Královská obora) a ostraha hradního vězení. Teprve obnovené zřízení zemské, vydané roku 1627, potvrdilo práva královského města, jež bylo zpro-



A) Celkový pohled na Hradčanské náměstí se sloupem
B) Výřez z tušové kresby J. D. Hubera z roku 1769

štěno veškerých poddanských robot a přísluhy k pražskému hradu. Hradčany tak podléhaly úřadu královského podkomořího, jenž měl na starost královská města, a vlastní královské komoře. Proto mělo město nižší postavení než ostatní tři pražská města. Permanentní pohromou bylo pro město již od středověku vykupování domů duchovenstvem a šlechtou. Trpěla tím již tak dost prázdná pokladna, neboť vyšší stavy byly od městských daní osvobozeny. Zmenšoval se však i územní rozsah města, protože řada původních parcel padla za obět novostavbám reprezentativních paláců. Vyjmuty z pravomoci královského podkomořího a podřízeny přímo zemské vládě byly Hradčany až roku 1751 a teprve roku 1756 byly povýšeny na čtvrté pražské město.

Co z toho vyplývalo pro vlastní stavbu mariánského sousoší? Předně, město si při svém územním rozsahu nemohlo dovolit samo financovat stavební podnik takového rozsahu, což bylo způsobeno hlavně tím, že zde byla ve velkém počtu usazená šlechta vyvázána z jakýchkoliv závazků vůči městu. Bez darů soukromých osob duchovního i šlechtického stavu by nikdy nebylo možné stavbu uskutečnit. Za druhé, město muselo získat patřičná povolení od úřadu královského podkomořího (schválení podoby návrhu pomníku a jeho umístění), arcibiskupské konsistoře (souhlas ve věcech péče o sochu související s konáním pravidelných bohoslužeb u ní), zemského místodržitelství a nejvýše dokonce souhlas od císařské kanceláře ve Vídni. Ještě než se přistoupilo k vlastní stavbě, muselo mít město v rukou všechna potvrzení a za ideálního stavu i potřebný finanční obnos.

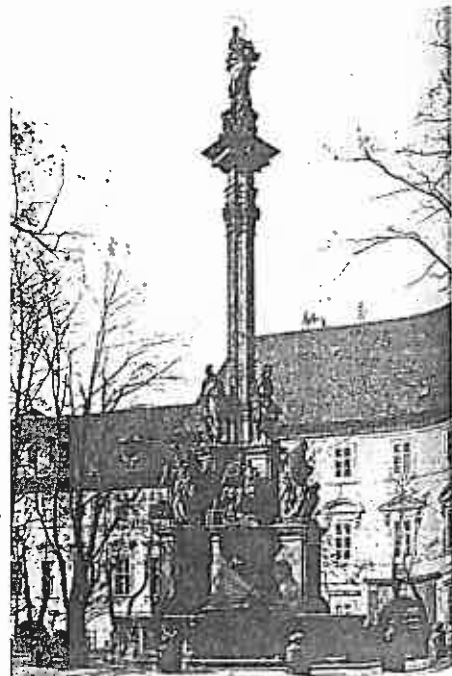
Kanovník Martini žádá roku 1722 městskou radu o vymezení příslušného místa pro stavbu památníku. Téhož roku se magistrát usnesl, že místo pro sochu bude uprostřed rynku. Dva roky zřejmě hledali vhodného architekta (dosud neznámý) a sochaře (F. M. Brokof), kteří by celé dílo realizovali, poněvadž teprve roku 1724 posílají úřadu podkomořího zevrubnou zprávu s nákresem pomníku. Zdržení, jak jinak, se týkala nedostatečného finančního obnosu potřebného pro udržování sousoší a konání bohoslužeb. Roku 1724 informuje magistrát arcibiskupskou konsistoř, že o potřebný obnos je postaráno - zvláště úsilím kanovníka Martiniho a dalších nejmenovaných dobrodinců, kteří shromáždili částku 1500 zlatých - a o pomoc že ještě budou žádat sousední a jiné panstvo. Zdá se tedy, že finanční situace nebyla zdaleka tak růžová, jak by se mohlo zdát. Povolení z arcibiskupství však obdrželi a roku 1725 byla z českého místodržitelství zaslána zpráva o žádosti hradčanského magistrátu přímo vídeňské císařské kanceláři. Mimo jiné se zde píše, že arcibiskupství nemá námitek proti předloženému návrhu sloupu, pro nějž se již sešla dostatečná finanční částka. 7. 4. 1725 byl vydán samotným císařem Karlem VI. reskript, jímž se mě-

tu povoluje zřízení sousoší ku počtě Boží, Panny Marie i zemských patronů na Hradčanském náměstí, že však se musí dbát proporcí náměstí (!) a okolí je třeba vydlážděti pro ozdobu města. Tento reskript šel zpět pochopitelně ve stejném pořadí, v jakém dorazil do Vídně. Takže teprve 13. 7. 1725 byla shromážděna stavební komise (za přítomnosti primátora, dvou radních a stavebních odborníků), která ohledala příslušné stavební místo. Komise pak zaslala úřadu podkomořího zprávu spolu s plánem a oznamovala, že s ohledem na vhodný pohled (!) a ozdobu místa se sousoší klade mezi Schwarzenberský palác a palác Františka Leopolda Šternberka (dnes Národní galerie). Místo sousoší, jak se ve zprávě dále uvádí, je vybráno s ohledem na královský vodovod a obecní cesty a bere samozřejmě zřetel na vjezd do Pražského hradu.

Místodržitelství dekretem ze 7. srpna plán schválilo a mohlo se přikročit k vlastní stavbě. Magistrát však sháněl další finanční prostředky a hodlal oslovit knížecí Lobkovice a hrabata Nostice a Šlika. Příkladem těžkopádnosti úředních míst a vzájemné neinformovanosti je takřka kuriozní dotaz písaře stavební kanceláře Pražského hradu od koho že bylo dáno povolení k vystavění sousoší. Tento dotaz přišel ve chvíli, kdy hradčanský magistrát měl kapsy plné listin a dekretů s povolením stavby a kdy samotná stavba rychle rostla. 12. 1. 1726 zaslá poněkud servilně magistrát uctivý dík císaři, že povolil městu vystavět pomník ku počtě Boží, sv. Karla Boromejského a sv. Alžběty, jakož i patronů Království českého a k oslavě rodu rakouského. Oznamoval dále skončení přípravných prací (zřejmě šlo o základy architektury a úpravu prostranství a položení základního kamene pomníku).

Peněžní fond na stavbu však zřejmě rychle vysychal, ještě téhož roku magistrát žádá o finanční pomoc hraběte Valdštejna a opata strahovského kláštera Mariana Hermana, s nímž bylo město v jednání o připojení pohřebnické jurisdikce k městskému právu Hradčan. Opat ale přispět odmítl, protože předchozího roku uskutečnil ně-

Celkový pohled na sousoší Panny Marie na Hradčanském náměstí. F. M. Brokof, 1724 - 26



kteř stavební úř
chal ozdobit něk
stává peněz. Od
k pozdější kouz
a místo sochy s
du i zemského
Boromejského.
za přetesáním
Podobně se prý
která byla změn
monografický p
na a v dopise
žích sv. Karla
výklad považ
Další práce
1731 je v pram
z Manesa, kter
včas zaplaco
nem hlásí o de
sodem. Se vzr
radosti magistr
stalo, že teprve
posně posvěce
měšťanů.

Sousoší st
městí, které je
místěno ve vid
ny náměstí.
Charakter pros
století, kdy zde
ně podobě j
volném prostr
dlišnou podo
městí dominuj
ce. Terén nám
dvoupatrové p
nické domy.
Severovýchod
chodní straně
by tereziánské
dí. Jižní stran
saněního Sch
jihovýchodní
ra barnabitů s
ho farního kos
Vlastní ar
schodišťových
táží trojramen
trojúhelníka. N
rameny. Upro
končený plně
a má patku i
pilíř vynášejíc
a patkou. Náro
podobně je zd
ní hlavicí, třik
ně vyloženou
soklu vytváří
dolní části vy
u horní etáže
plastiky. Spol
Celé souso
hostěného tv

kteřé stavební úpravy klášterního kostela, jehož fasádu nechal ozdobit několika sochami, a proto se mu nyní nedostává peněz. Odmítnutí příspěvku zřejmě zavdalo podnět k pozdější kouzelné pověsti, dle které se magistrát urazil a místo sochy sv. Norberta, patrona premonstrátského řádu i zemského patrona, nechal zhotovit sochu sv. Karla Boromejského, jenž českým patronem není. Ta prý vznikla přetesením již dokončované sochy sv. Norberta. Podobně se prý stalo i se zamýšlenou sochou sv. Ludmily, která byla změněna na sv. Alžbětu. Vzhledem k tomu, že ikonografický program byl schválen ve značném předstihu a v dopise císaři magistrát jednoznačně mluví o sochách sv. Karla Boromejského a sv. Alžběty, musíme tento výklad považovat za nepodloženou mladší pověst.

Další práce na stavbě probíhaly značně pomalu. Roku 1731 je v pramenech zaznamenána první stížnost kameníka Manesa, který prováděl stavbu památníku. Nedostal totiž včas zaplacen. Ještě roku 1734 a 1735 se vdova po něm hlásí o doplatek peněz a hrozí magistrátu dokonce soudem. Se vzrůstem nákladů na sousoší souvisejí i další žádosti magistrátu o finanční podporu a příspěvky. Tak se stalo, že teprve 13. 5. 1736 bylo sousoší dokončeno a slavnostně posvěceno za přítomnosti panstva, duchovenstva a měšťanů.



Sousoší stojí přibližně uprostřed Hradčanského náměstí, které je nepravidelného lichoběžného tvaru. Bylo umístěno ve vidlici dvou cest sbíhajících se od západní strany náměstí, dnešní ulice Loretánské a Kanovnické. Charakter prostranství ztratilo náměstí někdy koncem 18. století, kdy zde byla provedena parková úprava. V pozmeněné podobě je zde dodnes. Sloup se tedy uplatňoval na volném prostranství, které v době výstavby mělo nepříliš odlišnou podobu od současného stavu. Západní straně náměstí dominuje hmota raně barokního Toskánského paláce. Terén náměstí se svažuje směrem k severu. Zde stojí dvoupatrové paláce (např. Martinický na rohu) a kanovnické domy, vesměs v původní středověké parcelaci. Severovýchodní straně dominuje Arcibiskupský palác, východní straně první nádvoří Hradu s bočními křídly z doby tereziánské přestavby) před ní zde byly domy předhradí). Jižní strana je jednoznačně ovládána hmotou renesančního Schwarzenberského (Lobkovického) paláce. Jihovýchodní kout zaujímá členitá kulisa bývalého kláštera barnabitů s kostelem sv. Benedikta, v jádře středověkého farního kostela.

Vlastní architektura pozůstává ze stylobatu o dvou schodišťových stupních, na němž je umístěn ve spodní etáži trojramenný sokl s jádrem o půdorysu rovnostranného trojúhelníka. Na něm spočívá podstavec se třemi kratšími rameny. Uprostřed něj pak vyrůstá štíhlý trojboký pilíř ukončený plně vyvinutým kladím. Spodní sokl je vyvýšený a má patku i římsu. Podobně i sokl horní etáže. Trojboký pilíř vynášející mariánskou sochu je rovněž členěn soklem a patkou. Nároží všech ramen podstavce jsou oblamovaná, podobně je zdoben i štíhlý pilíř. Ten je ukončen kompositní hlavicí, třikrát odstupněným architrávem, vlysem a silně vyloženou římsou. Odstupnění ramen dvouetážového soklu vytváří plochu pro šest plastik. Uprostřed ramen dolní části vystupuje hmota trojúhelného jádra, které je u horní etáže vynecháno. Tím vzniká místo pro další tři plastiky. Spolu se sochou Panny Marie je jich deset.

Celé sousoší je ohrazeno kamennou balustrádou mnohostěnného tvaru. Úseky balustrády, které se obracejí pro-

ti čelním stěnám ramen a stěnám trojúhelného jádra spodní části soklu, jsou přímé, zatímco zbývající úseky jsou řešeny křivkově, konkávně. Ačkoliv je architektura řešena symetricky radiálně, je sloup se sochou Panny Marie orientován k jihu. Uprostřed ramen této strany je vložen kamenný oltář, pevně spojený s architekturou soklu. Nad oltářem je umístěn erb města Prahy z roku 1791, který byl po spojení všech čtyř měst pražských v tzv. Velkou Prahu vyměněn za původní erb Hradčan. Sochařská výzdoba byla provedena pravděpodobně již v letech 1725 - 1726, k osazení soch došlo až po skončení kamenických prací na vlastní architektuře.

Jižní část zdobí uprostřed socha sv. Jana Nepomuckého, po levé straně sochy sv. Karla Boromejského a sv. Alžběty. Uprostřed severovýchodní strany je umístěna socha sv. Petra, na severním rameni dolního soklu je sv. Florian, uprostřed strany severozápadní je pak socha sv. Pavla. V horní etáži soklu stojí sochy sv. Václava, sv. Víta a sv. Vojtěcha. Ikonografie celku v sobě spojuje několik ideových rovin. Ústředním bodem je socha Panny Marie Immaculaty na pilíři. Vedle českých zemských (Jan Nepomucký, sv. Václav, sv. Vojtěch a sv. Vít) patronů, kteří jsou vyjma Jana Nepomuckého všichni umístěni do horní etáže soklu, jsou tu apoštolové sv. Petr a sv. Pavel, sv. Florian jako ochránce proti ohni, sv. Karel Boromejský, ochránce proti moru, a sv. Alžběta, ochránkyně chudých a malomocných, patronka křesťanského milosrdenství. Jde o obecné určení.

Stojíme-li proti čelní straně pomníku, je ikonografie poněkud složitější: nad oltářem je umístěn znak Hradčan, nad ním Jan Nepomucký. Jeho socha je umístěna hned nad oltář čelní strany pomníku. V době jejího vzniku již byl tento v baroku tak oblíbený světec beatifikován a připravovala se jeho kanonisace. Umístění sochy nad městský erb vyjadřuje mimořádnou úctu ke světcům a symbolizuje ochrannou funkci. Vlevo (heraldicky však vpravo) je umístěn sv. Karel Boromejský, jednak ochránce proti moru, ale hlavně dle jména osobní světec císaře Karla VI. (Karel = Karel Boromeus). Vpravo (heraldicky vlevo) je socha sv. Alžběty, ochránkyně chudých, ale také osobní patron císařovny a manželky Karla VI., Alžběty Kristiny. Ještě výše nad těmito dvěma sochami jsou čeští zemští patroni, sv. Vít (titulární světec nejdůležitějšího chrámu v Čechách, katedrály sv. Víta) a sv. Václav, vévoda české země a v chápání barokního období zakladatel křesťanství v české zemi. Nejvýše je umístěna socha Panny Marie Neposkvrněného početí, Bohorodička a orodovnice, zprostředkující spojení mezi Bohem a člověkem. O výmluvnosti gesta k modlitbě sepnutých rukou a hlavy obrácené k nebesům nelze pochybovat. Apoštolové jednak připomínají Nový zákon, jednak sv. Petr, jehož socha je otočena směrem k Arcibiskupskému paláci (!), vytváří spolu se sv. Pavlem dvojici, která symbolizuje zakladatele církve (Petr představuje židovský živel, Pavel prvek pohanský). Pišící sv. Pavel je snad narážkou na jeho autorství epištol. Sv. Vojtěch je českým zemským patronem a zároveň církevním představitelem, prvním českým biskupem. Sv. Florian je zde pak jaksi do počtu, jako ochránce před častými a ničivými požáry.

Ideová koncepce dle výzdoby je tedy složitější, než by se na první pohled mohlo zdát, a svědčí o pečlivé promyšlenosti. V sakrální rovině je apotheosou Panny Marie, a to hlavně - výrazem úcty k zemským patronům v čele s Janem Nepomuckým, jehož obliba v tomto období závatně narůstá, v profánní rovině holdem habsburskému domu re-

larie
k se
ždit
ě ve
prve
při-
orní-
pak
zna-
mís-
palác
erie).
o s o-
amo-

válilo
shá-
nížete
opád-
akřka
aradu.
Tento
kap-
motná
ervilní
ět po-
lžběty.
du ra-
prací
anství)

ychal -
raběte
lariana
i poho-
opat ale
enil ně-



presentovanému císařským manželským párem. Město jako zřizovatel památníku rovněž nepřichází zkrátka, je zde zastoupeno erbem, umístěným na pomyslné ideové vertikále - Bůh (jehož vláda nad Světem je symbolicky reprezentována k nebesům otočenou hlavou a prosebným gestem modlící se Panna Marie), - Panna Marie jako prostřednice (ale též již jako představitelka božského, jak naznačuje výrazně vyložená římsa oddělující Marii od sféry pozemské), - čeští patroni, z nichž je do popředí akcentován Jan Nepomucký, - představitelé světské vlády v Čechách (prostřednictvím soch sv. Karla Boromejského a sv. Alžběty, osobních patronů císařského páru) a konečně erb zastupující město.

Oltář na čelní straně dává tomuto monumentu časový rozměr památníku (nebo chcete-li v Heideggerových pojmech Čtveřice - rozměr „Nebe“), neboť zde se konaly pravidelné sobotní bohoslužby pod širým nebem a sem také přicházela procesí vedená z katedrály.

Památník také dává zcela nový rozměr místu, na němž stojí, neboť dominuje prostoru obklopenému paláci šlechty i duchovenstva, stavbami reprezentující profánní rozměr světa. Sloup, který v architektuře představuje podpůrný prvek, symbolisuje též odpradávnou sílu a stálost, trvalost božství. Je sakrálním prvkem propojujícím nebe se Zemí. Tento rozměr je dán nejenom symbolicky, ale také fakticky, existenciálně. Vertikalita sloupu je prstem vztyčeným k nebi, zatímco pevně formovaná architektura soklu s osazenými sochami světců v životní nebo mírně nadživotní velikosti odpovídá lidské prostorové zkušenosti. Sochy nejenom reprezentují, ale zjevují skutečnou podstatu světa.

Václav Richter kdysi napsal, že budeme-li sochu považovat jen za „nositele“, ztrácíme zcela její pravdu, že je totiž uměleckým dílem, odhalujícím Čtveřici. Architektura pak vytváří konkrétní prostorové zasazení, provazuje sochu s okolním prostorem rovněž artikulovaným architektonicky. Jestliže je architektura dle

Heideggera nejpodstatněji bytostnou formou pobytu ve světě a je rozvrhem a produktem bydlení v krajině, představuje společně se sochou hmotu a prostor - ve Čtveřici pak „Zemí“. Popularitu dimensí „božských“ a „smrtných“ představují barokní votivní sloupy přímo bytostně. Jsou memorabilií zemědělců za epidemií moru a projevem díky Bohu za milosrdenství a zažehnání pohromy, kterou na člověka za jeho hříchy sesílá Bůh.

Výběr použité literatury:

- Lexikon der Christlichen Ikonographie, herausgegeben von E. Kirschbaum, Freiburg im Breisgau 1971
 J. Höfer - K. Rahner: Lexikon für Theologie und Kirche, 8., 9. Band, Reiburg 1963, 1964
 Lexikon chrstlicher Kunst, Freiburg 1980, edice J. Seibert
 H. Sachs - E. Badstübner - H. Neumann: Christlichen Ikonographie in Stichworten, Leipzig 1980

jan Beránek, * 1966, Valašské Meziříčí

Absolvent VŠCHT, studuje dějiny umění na Filosofické fakultě UK v Praze. Zajímá se o středověkou a novověkou architekturu.

Dobový pohled na Hradčanské náměstí od východu, kopie nástěnné malby z doby kolem roku 1780

